



Süleyman Demirel  
Üniversitesi  
FEN BİLİMLERİ  
ENSTİTÜSÜ

---

2021  
Faaliyet Raporu



## İçindekiler

<b>BİRİM YÖNETİCİ SUNUŞU.....</b>	<b>2</b>
<b>1 GENEL BİLGİLER .....</b>	<b>4</b>
1.1 Misyon ve Vizyon.....	6
1.2 Yetki, Görev ve Sorumluluklar .....	7
1.3 Birime İlişkin Bilgiler .....	9
1.3.1 Fiziksel Yapı .....	10
1.3.2 Örgüt Yapısı .....	11
<b>2 AMAÇ ve HEDEFLER .....</b>	<b>12</b>
<b>3 FAALİYETLERE İLİŞKİN BİLGİ VE DEĞERLENDİRMELER .....</b>	<b>14</b>
3.1 Mali Bilgiler .....	21
3.1.3 Mali Denetim Sonuçları .....	21
3.2.2 Faaliyet ve Proje Bilgileri .....	22
<b>4 KURUMSAL KABİLİYET ve KAPASİTENİN DEĞERLENDİRİLMESİ .....</b>	<b>23</b>
4.1 Üstünlükler.....	23
4.2 Zayıflıklar .....	24
4.3 Değerlendirme.....	25
<b>5 ÖNERİ VE TEDBİRLER .....</b>	<b>26</b>



## BİRİM YÖNETİCİ SUNUŞU

Süleyman Demirel Fen Bilimleri Enstitüleri, bilim insanlarının ve toplumu yönlendirecek önderlerin yetiştirildiği bir kurum olma gayesi ile 19 yıllık geçmişinden aldığı deneyimle görevini güçlü bir şekilde bünyesinde bulundurduğu 28 Anabilim dalında sürdürmektedir.

SDÜ Fen Bilimleri Enstitüsü'nün (FBE) 2021 Yılı Faaliyet Raporu'nda FBE'nin misyon ve vizyonu, yetki, görev ve sorumlulukları, örgüt yapısı, sunduğu hizmetler, amaç ve hedefleri, etkinlikleri ve ilgili değerlendirmeler (mali, performans ve diğerleri), FBE'nin kurumsal yetileri ve kapasitesinin değerlendirilmesi, genel öneri ve önlemler ve güvence beyanları yer almaktadır.

Aralık 2021'de yapılan değerlendirmelere göre, Enstitümüz programlarında, Yüksek Lisans'da 758, Doktora'da 406 olmak üzere toplam 1164 kayıtlı öğrenci bulunmaktadır

2016 yılında FBE'ye bağlı programlarda mezun olan öğrenci sayısı Tezsiz Yüksek Lisans için 7, Tezli Yüksek Lisans için 135, Lisans Sonrası Doktora dahil Doktora için 43 olmak üzere, toplam 185'tir.

Üniversitemiz Senatosu tarafından 26.12.2019 tarihinde kabul edilen SDÜ Lisansüstü Eğitim ve Öğretim Yönergesinde belirlenen, tez savunmasından önce tezlerin başka yayınlarla örtüşmesinin %25'in altında olmasının istenmesi ve bunun TURNITIN programı aracılığıyla yapılması kararı, başarılı bir şekilde uygulanmaktadır.

Enstitümüz öğrenci merkezli, çağdaş eğitim anlayışı, bilimsel, özgür ve yaratıcı düşünmeyi sağlayan, üniversitemizde ve ülkemizde fen, mühendislik ve mimarlık bilimlerinin gelişmesine katkısı olan eğitim yöntemleri ile yürütülen lisansüstü eğitim ve öğretimi destekleyen katılımcı, esnek bir yönetim modelini benimsemektedir. Deneyimli kadrosu, gelişmiş alt yapısı, sistemli çalışması, her zaman Enstitünün güçlü yanları olmuş, ülkemizin ve bölgenin ihtiyaçlarına göre yeni anabilim dallarının açılması ile sürekli kendisini geliştirmiştir. Fen Bilimleri Enstitüsü çağın gereklerine uygun çok disiplinli programlar açılması yönünde çalışmalar yaparak 5 Disiplinlerarası Anabilim dalında Lisansüstü Eğitim-Öğretim faaliyetlerini sürdürmektedir. Ayrıca aynı gereklilikleri de göz önünde bulundurularak yeni programlar açarak eğitim-öğretime katkı verme hedefimiz devam etmektedir.

SDÜ FBE Müdürü olarak, Lisansüstü programlarımızda kayıtlı toplam 1164 öğrenciye eğitim ve öğretim veren, çeşitli uluslararası yayın organlarında yayın yapan, değerli öğretim üyelerimize ve EABD Başkanlarımıza, Enstitü Yönetim Kurulumuzda görevli Prof. Dr. Ecir Uğur KÜÇÜKSİLLE, Prof. Dr. Mevlüde YAKIT ONGUN ve Prof. Dr. Murat AKTEN'e, FBE müdür yardımcıları Doç. Dr. Cengiz GAZELLOĞLU ve Dr. Öğr. Üyesi Banu ESENCAN TÜRKASLAN'a çok teşekkür ederim.

Süleyman Demirel Üniversitesi Fen Bilimleri Enstitüsü, bugüne kadar olduğu gibi bundan sonra da ülkemizin ve bilim dünyasının önde gelen kurumlarından biri olmaya devam



T.C.  
SÜLEYMAN DEMİREL ÜNİVERSİTESİ  
2021 Faaliyet Raporu



edecektir. Belirlenen hedeflere ulaşmak, misyon ve vizyonumuzu gerçekleştirmek için özveriyle katkıda bulunan ve bulunacak olan tüm öğretim üyesi meslektaşlarıma, idari personelimize ve desteklerinden dolayı Süleyman Demirel Üniversitesi ailesine teşekkür eder, saygılarımı sunarım.

Doç. Dr. Şule Sultan UĞUR  
Enstitü Müdürü



## 1 GENEL BİLGİLER

Süleyman Demirel Üniversitesi'nin 21281 sayılı resmi gazetede yayımlanan 3738 sayılı yasa ile 11 Temmuz 1992 de kurulması ile Akdeniz Üniversitesinden ayrılan Enstitümüz Yükseköğretim Kurulu'nun 25.02.1993 tarihinde açılış izni ile faaliyete geçmiştir. 1993-1994 Eğitim-Öğretim yılı başında Akdeniz Üniversitesi Fen Bilimleri Enstitüsü'nün öğrencileri devir alınarak; Makine, Su Ürünleri, Jeoloji, Maden, Jeofizik ve İnşaat Mühendisliği ana bilim dallarında yüksek lisans; Jeoloji ve Su Ürünleri Mühendisliği anabilim dallarında doktora olmak üzere altı (6) anabilim dalında eğitim öğretim faaliyetlerine başlanmıştır.

Fen Bilimleri Enstitüsü bugün, 28 Anabilim dalında Lisansüstü programla öğretime devam etmektedir. Bununla birlikte, daha önceden enstitümüzde yer alan Fen Bilgisi Eğitimi (Tezli YL) ve Matematik Alanlar Eğitimi (Tezsiz YL) programları Yüksek Öğretim Kurulu kararı gereğince 28.12.2006 tarihinde Mehmet Akif Ersoy Üniversitesine aktarılmıştır. Bahçe Bitkileri, Bitki Koruma, Elektrik Elektronik Mühendisliği, Enerji Sistemleri Mühendisliği, Makine ve İmalat Mühendisliği, Orman Endüstri Mühendisliği, Orman Mühendisliği, Su Ürünleri Temel Bilimleri, Su Ürünleri Yetiştiriciliği, Su Ürünleri Avlama ve İşleme Teknolojisi, Tarla Bitkileri, Tarım Ekonomisi, Tarım Makinaları ve Teknolojileri Mühendisliği, Tarımsal Biyoteknoloji, Tarımsal Yapılar ve Sulama, Toprak Bilimi ve Bitki Besleme, Zootekni, Biyomedikal Mühendisliği ve Mekatronik Mühendisliği anabilim dalları ise 18 Mayıs 2018 tarihli ve 30425 sayılı Resmi gazetede yayımlanan 7141 sayılı 'Yükseköğretim Kanunu ile Bazı kanun ve Kanun Hükmünde Kararnamelerde Değişiklik Yapılmasına Dair Kanun'un 7 nci maddesi ile kurulan Isparta Uygulamalı Bilimler Üniversitesi'ne aktarılmıştır.

Enstitümüz bünyesinde Matematik, Fizik, Elektronik ve Haberleşme Mühendisliği ile Gıda Mühendisliği anabilim dallarında İngilizce eğitim de verilmektedir. İş Sağlığı ve Güvenliği anabilim dalında tezsiz yüksek lisans eğitimi verilmektedir. Ayrıca, Taşıt Teknolojileri, Biyomühendislik, Mimarlık, Planlama ve Tasarım ile Yenilenebilir Enerji anabilim dalları disiplinlerarası programlar arasında yer almaktadır. Anılan programlar sayesinde oldukça geniş yelpazeden oluşan anabilim dalları ile çağın gereksinimlerine uygun lisansüstü eğitim gereksinimlerine cevap verilebilmektedir.

Enstitümüzde ders veren öğretim üyeleri, anabilim dallarının bulunduğu ilgili fakülte kadrosundaki öğretim üyelerinden karşılanmaktadır. Enstitümüzde 6 Araştırma Görevlisi olup, 2547 Sayılı Yükseköğretim Kanunu'nun 50/d maddesi uyarınca ilgili anabilim dalları bünyesinde görev yapmaktadır.

Enstitümüz, 1993 yılından günümüze fen ve mühendislik bilimlerinin hemen her alanında yüksek lisans ve doktora programlarında öğrenci yetiştirmek amacına yönelik olarak gelişme göstermiştir. Bu doğrultuda, her geçen yıl verilen hizmetler daha da geliştirilmektedir.



Günümüzde, salt bilginin öğrenciye aktarılmasını amaçlayan geleneksel eğitim ve öğretim anlayışı terk edilmektedir. Bunun yerine sadece anahtar kavramları öğretmek; pek çok beceri tutum ve değeri öğrencilere kazandırmayı hedefleyen çağdaş eğitim anlayışı ön plana çıkmaktadır. Enstitümüz, bu çağdaş anlayışı özümseyerek bu alanda ülkemizin diğer eğitim kurumlarıyla olan işbirliğini sürdürmekte ve geliştirmektedir.

2019 yılı sonlarında tüm dünyada her alanda etkisini hissettiren pandemi sürecinde 2021 yılında gerek Yükseköğretim Kurulu'nun gerek üniversitemiz senatosunun aldığı kararlar doğrultusunda Fen Bilimleri Enstitüsü eğitim-öğretim faaliyetlerinin aksamaya mahal verilmeden sürdürülmesi noktasında her türlü tedbir alınmaya çalışılmıştır. Öğretim üyesi ve öğrencilerimizin eğitim-öğretim noktasında hiçbir kayıp yaşamaması adına Enstitü Yönetim Kurulu toplantıları hiçbir aksama olmaksızın maske, mesafe ve hijyen kurallarına riayet edilerek her hafta yüz yüze gerçekleştirilmiştir. Enstitü Kurulu toplantılarının geniş katılımlı yapısı nedeni ile pandemi ile mücadele şartları gereği dijital teknolojiler yardımı ile uzaktan katılımlı şekilde gerçekleştirilmesine özen gösterilmiştir. Lisansüstü eğitim kontenjanlarına başvuru, mülakat ve kayıt süreçlerinin online olarak uzaktan yapılması ile hem pandemi ile mücadele hem de dijitalleşme kapsamında mesafe kat edilmiştir. Öğrencilerin pandemi sebebiyle ek süre, kayıt dondurma gibi talepleri ivedilikle karar bağlanmıştır. Mevzuat hükümleri çerçevesinde tez izleme komiteleri, yeterlik sınavları, tez savunma sınavları, seminerler gibi lisansüstü eğitimin önemli bileşenlerinin uzaktan gerçekleştirilmesine yönelik her türlü olanak öğretim üyesi ve öğrencilerimize sağlanarak eğitim-öğretim faaliyetlerinin aksamaması adına gerekli tüm tedbirler proaktif olarak alınmaya çalışılmıştır. Enstitümüz bünyesinde yeni doktora programları açılması için gerekli başvurular yapılarak pandemi dönemi koşullarında dahi niceliksel ve niteliksel büyüme alanında adımlar atılmıştır. 2021 yılı içerisinde lisansüstü eğitim-öğretim alanında pandemi kaynaklı hiçbir kayıp yaşanmaması ve tüm faaliyetlerin eksiksiz yürütülmesi adına Fen Bilimleri Enstitüsü yönetimi ve tüm çalışanları tarafından azami gayret sarf edilmiştir.



## 1.1 Misyon ve Vizyon

### Misyon

Süleyman Demirel Üniversitesi Fen Bilimleri Enstitüsü eğitim programlarının sürekli değerlendirilmesini, gelişmesini sağlamak suretiyle etkin bir lisansüstü eğitim ile fen ve mühendislik alanında nitelikli araştırmacılar, bilimsel ve teknolojik yetkinliğe sahip bireyler yetiştirilmesine katkıda bulunmak, bilim ve teknoloji alanında uluslararası gelişmeleri ve toplumsal gereksinimleri izleyerek yeni lisansüstü programlarının açılmasını ve ileri araştırma konularına yönelmesini teşvik etmek ve lisansüstü eğitimin kalitesinin yükselmesini sağlamaktır.

### Vizyon

Enstitümüzün yürüttüğü eğitim programlarıyla, uluslararası düzeyde rekabet edebilir, üstün nitelikli, araştırmacı olmayı hayat felsefesi olarak belirlemiş seçkin bilim insanları ve araştırmacılar yetiştiren bir kurum olmaktır.

Yukarıda verilen bilgiler ışığında Enstitümüz;

- o Üniversitemizin ve ulusal uluslararası yükseköğretim kurumlarının ilgili bölümlerinin öğretim elemanı gereksinimini karşılamak
- o Ülkemizde özel sektörün ve çeşitli kamu kuruluşlarının yetişmiş insan gücüne duyduğu gereksinimi karşılamak
- o Yabancı uyruklu öğrencilere lisansüstü eğitim vererek dünya çapında bilim insanlarına duyulan gereksinimi karşılamak ve küresel eğitime katkı sunmak,
- o Yabancı uyruklu öğrenciler aracılığı ile söz konusu öğrencilerin mensup olduğu ülkelerle dostane ilişkileri sürdürmek,

Amacı çağın gereklerine ve ülke gereksinimlerine uygun lisansüstü eğitim vermek olan Enstitümüz, bu amacını üniversitemizin vizyonuna uygun bir şekilde gerçekleştirmektedir.



## 1.2 Yetki, Görev ve Sorumluluklar

### Yönetim Yapısı

#### Enstitü Müdürü

- Enstitü kurullarına başkanlık etmek, Enstitü kurullarının aldığı kararları uygulamak ve Enstitü birimleri arasında düzenli çalışmayı sağlamak.
- Enstitünün öğrenci alımlarında sınavların organizasyonunu yapmak.
- Her öğretim yılı sonunda ve istendiğinde Enstitü genel durumu ve işleyiş hakkında Rektörlük makamına rapor vermek.
- Enstitünün ödenek ve kadro ihtiyaçlarını gerekçesiyle birlikte Rektörlüğe bildirmek, Enstitü bütçesiyle ilgili öneriyi Enstitü yönetim kurulunun görüşünü aldıktan sonra Rektörlüğe sunmak.
- Enstitü birimleri ve her düzeydeki personeli üzerinde genel gözetim ve denetim görevini yapmak.

#### Enstitü Müdür Yardımcıları

- Genel sorumlulukları doğrultusunda Enstitü Müdürüne yardımcı olmak.
- Enstitü Müdürünün verdiği diğer görevleri yapmak.
- Enstitü birimleri ve her düzeydeki personel üzerinde genel gözetim ve denetim görevlerini yapmak.

#### Enstitü Sekreteri

- Genel sorumlulukları doğrultusunda Enstitü Müdürünün verdiği görevleri yapmak.
- Enstitü idari personelinin sevk ve yönetim görevi yanında, Enstitünün işleyişiyle ilgili her türlü idari yükümlülüklerinin yerine getirilmesini sağlamak.





## İletişim Bilgileri

- Enstitü Müdürü** : Doç.Dr. Şule Sultan UĞUR  
**İletişim Numarası** : 0246 211 31 32  
**E-Posta** : suleugur@sdu.edu.tr  
**Adres** : Süleyman Demirel Üniversitesi Fen Bilimleri Enstitüsü  
Doğu Yerleşkesi/ISPARTA
- Enstitü MüdürYardımcısı** : Doç. Dr.Cengiz GAZELOĞLU (15.10.2021tarihinden itibaren)  
**İletişim Numarası** : 0246 211 31 32  
**E-Posta** : cengizgazeloglu@sdu.edu.tr  
**Adres** : Süleyman Demirel Üniversitesi Fen Bilimleri Enstitüsü  
Doğu Yerleşkesi/ISPARTA
- Enstitü Müdür Yardımcısı** : Doç.Dr. Hasan KÖSEOĞLU (15.10.2021 tarihine kadar)  
**İletişim Numarası** : 0246 211 31 32  
**E-Posta** : hasankoseoglu@sdu.edu.tr  
**Adres** : Süleyman Demirel Üniversitesi Fen Bilimleri Enstitüsü  
Doğu Yerleşkesi/ISPARTA
- Enstitü Müdür Yardımcısı** : Dr.Öğr. Üyesi Banu ESENCAN TÜRKASLAN  
**İletişim Numarası** : 0246 211 31 32  
**E-Posta** : banuturkaslan@sdu.edu.tr  
**Adres** : Süleyman Demirel Üniversitesi Fen Bilimleri Enstitüsü  
Doğu Yerleşkesi/ISPARTA
- Enstitü Sekreteri** : Yahya ŞENLİK  
**İletişim Numarası** : 0246 211 30 18  
**E-Posta** : yahyassenlik@sdu.edu.tr  
**Adres** : Süleyman Demirel Üniversitesi Fen Bilimleri Enstitüsü  
Doğu Yerleşkesi/ISPARTA



### 1.3 Birime İlişkin Bilgiler

Fen Bilimleri Enstitüsü bugün, 28 Anabilim dalında Lisansüstü programla öğretime devam etmektedir.

Enstitümüz bünyesinde Matematik, Fizik, Elektronik ve Haberleşme Mühendisliği ile Gıda Mühendisliği anabilim dallarında İngilizce eğitim de verilmektedir. İş Sağlığı ve Güvenliği anabilim dalında tezsiz yüksek lisans eğitimi verilmektedir. Ayrıca, Taşıt Teknolojileri, Biyomühendislik, Mimarlık, Planlama ve Tasarım ile Yenilenebilir Enerji anabilim dalları disiplinlerarası programlar arasında yer almaktadır. Anılan programlar sayesinde oldukça geniş yelpazeden oluşan anabilim dalları ile çağın gereksinimlerine uygun lisansüstü eğitim gereksinimlerine cevap verilebilmektedir.

Enstitümüzde ders veren öğretim üyeleri, anabilim dallarının bulunduğu ilgili fakülte kadrosundaki öğretim üyelerinden karşılanmaktadır. Enstitümüzde 5 Araştırma Görevlisi olup, 2547 Sayılı Yükseköğretim Kanunu'nun 50/d maddesi uyarınca ilgili anabilim dalları bünyesinde görev yapmaktadır.



### 1.3.1 Fiziksel Yapı

Akademik ve idari personele tahsis edilmiş 14 çalışma odası toplam 227 m<sup>2</sup>'ye yayılmıştır. Tüm bu alanları 19 kişi aktif olarak kullanmaktadır. Bunun yanında 1 adet konferans salonu ve 1 adet depo bulunmaktadır.

#### Akademik Personel Hizmet Alanları

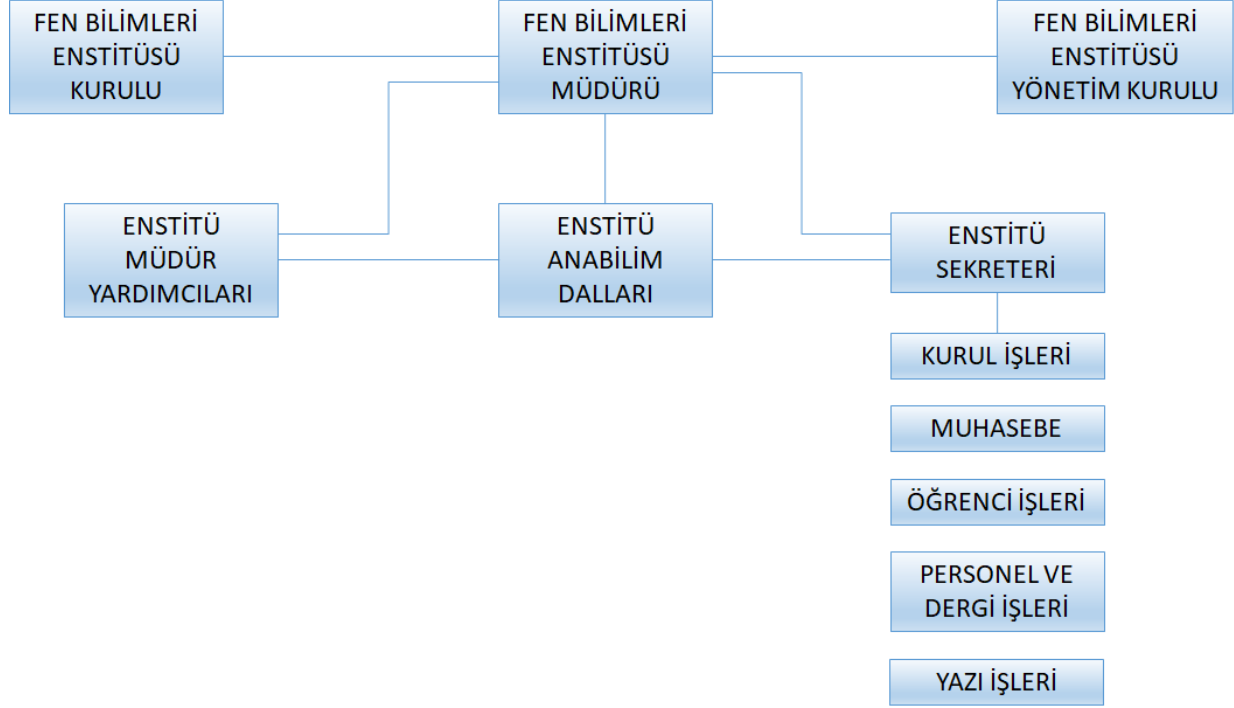
	Sayısı (Adet)	Alanı (m2)	Kullanan Sayısı (Kişi)
Çalışma Odası	2	53	3
<b>Toplam</b>	<b>2</b>	<b>53</b>	<b>3</b>

#### İdari Personel Hizmet Alanları

	Sayısı (Adet)	Alanı (m <sup>2</sup> )	Kullanan Sayısı (Kişi)
Çalışma Odası	12	174	16
Konferans Salonu	1	46	-
Depo	1	6	-
Bakım-onarım yaptırılan araç, gereç ve donanım sayısı	1		-
<b>Toplam</b>	<b>15</b>	<b>226</b>	<b>16</b>



### 1.3.2 Örgüt Yapısı





## 2 AMAÇ ve HEDEFLER

Fen Bilimleri Enstitümüz tarafından benimsenen temel değerler Üniversitemiz temele değerleri ile paralel bir şekilde oluşturulmuştur. Enstitümüz bu değerleri göz önünde bulundurarak geleceğine yön vermektedir.

Fen Bilimleri Enstitüsü Temel Değerleri

- Bilimsellik ve eleştirel düşüncenin ön planda olduğu bir eğitim sistemi
- Faaliyet ve etkinliklerinde şeffaflığı ve hesap verebilirliği ön planda tutmak
- Bölgesel kalkınmaya katma değer ve katılım sağlayan öncü, örnek evrensel bir bakış açısıyla yaklaşan anlayış
- Değişime ve yeniliğe açıklık
- Öğrencilerin yüksek standartta yetiştirilmesine odaklılık
- Disiplinler arası bilimsel yaklaşım
- Etik değerlerin ilk sırada yer aldığı, eşitlik, güvenilirlik, akılcılık ilkelerine sahip olmak.

STRATEJİK AMAÇLAR	STRATEJİK HEDEFLER
<b>Stratejik Amaç-1 EĞİTİM-ÖĞRETİMİN KALİTESİNİN YÜKSELTİLMESİ</b>	<b>Hedef-1</b> Lisansüstü programların çağın gerekliliklerine uygun hale getirilmesi
	<b>Hedef-2</b> Lisansüstü programlardaki ders içeriklerinin bilimsel gelişmeleri takip edecek şekilde güncelleştirilmesi, geliştirilmesi ve belirli periyotlarda takibinin yapılması
	<b>Hedef-3</b> Disiplinler arası Araştırma ve Programların Geliştirilmesi
	<b>Hedef-4</b> Erasmus/Farabi/Mevlana değişim programlarından ve YÖK 100/2000 Doktora burslarından yararlanan öğrenci sayısının artırılması
	<b>Hedef-5</b> Lisansüstü tezlerin, ülke ekonomisine ve bilimsel gelişimine katkılarının arttırılması
	<b>Hedef-6</b> Bilimsel araştırma faaliyetlerinde üniversite-sanayi-kurum işbirliklerinin arttırılması
	<b>Hedef-7</b> Sürekli Eğitim ve Uzaktan Eğitimin Geliştirilmesi ve Sürdürülmesi
	<b>Hedef-8</b> Ar-Ge ve Proje Faaliyetlerinin yürütülmesinde koordinasyonun sağlanarak gerekli idari ve teknik desteğin verilmesi
<b>Stratejik Amaç-2</b>	<b>Hedef-1</b> Lisansüstü programlarda bilimsel etkinliklerin artırılması
	<b>Hedef-2</b> Lisansüstü tezlerden yapılan yayın sayısının/niteliğinin arttırılması



T.C.  
SÜLEYMAN DEMİREL ÜNİVERSİTESİ  
2021 Faaliyet Raporu



<b>BİLİMSEL ARAŞTIRMA YAYIN VE ETKİNLİKLERİN GELİŞTİRİLMESİ</b>	<b>Hedef-3</b> Ulusal ve uluslararası bilimsel etkinliklere katılımın artırılması
<b>Stratejik Amaç-3 FİZİKİ ALTYAPIYI İYİLEŞTİRME</b>	<b>Hedef-1</b> Enstitünün fiziksel mekânının iyileştirilmesi
	<b>Hedef-2</b> Bilgi ve iletişim altyapısının tamamen elektronik hale getirilmesi
	<b>Hedef-3</b> İdari personelin kullandığı altyapının iyileştirilmesi
<b>Stratejik Amaç-4 ÖĞRENCİ KALİTESİNİN ARTIRILMASI</b>	<b>Hedef-1</b> Lisansüstü programlara başvuru kriterlerinin yükseltilmesi
	<b>Hedef-2</b> Öğrencilerin Yabancı Dil, Türkçe dil ve iletişim becerilerinin geliştirilmesi
	<b>Hedef-3</b> Başarılı lisans öğrencilerinin lisansüstü eğitime kazandırılması
	<b>Hedef-4</b> Başarılı öğrencilerin ve tezlerinin desteklenmesi ve ödüllendirilmesine yönelik bir ödül sisteminin geliştirilmesi



### 3 FAALİYETLERE İLİŞKİN BİLGİ VE DEĞERLENDİRMELER

#### İdari Birimler

##### Muhasebe Birimi

Muhasebe biriminin temel görevleri enstitü akademik ve idari personelinin maaş ve ödeme bilgilerini hazırlamak, enstitümüzde derse giren öğretim üyelerinin ders ücret formlarını hazırlamak, enstitüye kayıtlı öğrencilerin tez savunma, yeterlik ve benzeri sınavlarına başka illerden görevlendirilen öğretim üyelerinin yolluk bildirimlerini hazırlamak, enstitü bütçesini enstitü yönetiminin talimatları doğrultusunda hazırlamak, enstitünün ihtiyacı olan tüketim malları ve malzeme alımları, hizmet alımları, demirbaş malzemelerinin tekliflerini hazırlayıp satın alma işlemlerini ve taşınır kayıt ve kontrollerini gerçekleştirmektedir.

##### Yazı İşleri Birimi

Yazı İşleri Biriminin temel görevi enstitümüze gelen ve giden evraklarının kayıtlarını tutup ilgili birimlere aktarmaktır.

##### Personel Birimi

Personel biriminin temel görevi enstitü bünyesindeki tüm personelin özlük haklarına dair her türlü işlemleri gerçekleştirmektir. 2021 yılı içinde Enstitü bünyesinde görev yapan ve yurtiçi bilimsel etkinliklere katılan akademik personel sayısı 5'dir. Tüm akademik personel en az bir etkinliğe katılmış durumdadır. Yurtiçi bilimsel etkinliklerde sunulan bildiri sayısı ise 6'dır. Tüm Anabilim Dallarında görev yapan öğretim üyelerinin Enstitü bünyesinde verdikleri toplam ders saati sayısı ise 98.020'dir.

Personel Performans Göstergeleri	
Yurtiçi bilimsel etkinliklere katılan akademik personel sayısı	2
Yurtiçi bilimsel etkinliklerde sunulan bildiri ve poster sayısı	2
Yurtdışı bilimsel etkinliklere katılan akademik personel sayısı	0
Yurtdışı bilimsel etkinliklerde sunulan bildiri ve poster sayısı	2
Öğretim üyeleri tarafından verilen ders saati	98.020

#### Öğrenci İşleri

Öğrenci İşleri biriminin temel görevi Enstitüye bağlı anabilim dallarında kayıtlı bulunan öğrencilerin işlemlerini yönetmelikler ve Enstitü yönetiminin talimatlarıyla gerçekleştirmektir.



### Öğrenci Sayıları

Tezli Yüksek Lisans	Tezsiz Yüksek Lisans	Doktora	Genel Toplam
758	-	406	1164

Enstitümüz bünyesinde 28 adet tezli yüksek lisans, 1adet II. Öğretim tezsiz yüksek lisans programı olmak üzere toplam 29 anabilim dalında lisansüstü eğitim-öğretim yapılmaktadır. 4 anabilim dalımızda İngilizce eğitim verilmektedir. Tezli Yüksek Lisans, Tezsiz Yüksek Lisans, ve Doktora Programlarımız ve öğrenci sayıları aşağıda tablolar halinde gösterilmiştir. Buna göre, toplamda 30 yüksek lisans programı ve 23 doktora programıyla eğitim hizmetlerine devam edilmektedir.

### II. Öğretim Tezsiz Yüksek Lisans Programı ve Öğrenci Sayıları

Anabilim Dalı	Program Adı	Öğrenci Sayısı
İş Sağlığı ve Güvenliği	İş Sağlığı ve Güvenliği II. Öğretim Tezsiz Yüksek Lisans	-

### Tezli Yüksek Lisans Programları ve Öğrenci Sayıları

Anabilim Dalı	Program Adı	Öğrenci Sayısı
Bilgisayar Mühendisliği	Bilgisayar Mühendisliği	47
Biyoloji	Biyoloji	16
Çevre Mühendisliği	Çevre Mühendisliği	53
Eğitim Teknolojileri	Eğitim Teknolojileri	-
Elektronik ve Bilgisayar Eğitimi	Elektronik ve Bilgisayar Eğitimi	-
Elektronik ve Haberleşme Mühendisliği	Elektronik ve Haberleşme Mühendisliği	3
Elektrik Elektronik Mühendisliği	Elektrik Elektronik Mühendisliği	30
Elektrik Elektronik Mühendisliği	Elektrik Elektronik Mühendisliği (İngilizce)	-
Biyomühendislik	Biyomühendislik	9
Endüstri Mühendisliği	Endüstri Mühendisliği	42
Fizik	Fizik	19
Fizik	Fizik (İngilizce)	4
Gıda Mühendisliği	Gıda Mühendisliği	61
Gıda Mühendisliği	Gıda Mühendisliği (İngilizce)	-
İnşaat Mühendisliği	İnşaat Mühendisliği	77
Jeofizik Mühendisliği	Jeofizik Mühendisliği	18
Jeoloji Mühendisliği	Jeoloji Mühendisliği	39
Kimya	Kimya	13
Kimya Mühendisliği	Kimya Mühendisliği	24





Maden Mühendisliği	Maden Mühendisliği	17
Makine Eğitimi	Makine Eğitimi	-
Makine Mühendisliği	Makine Mühendisliği	85
Matematik	Matematik	46
Matematik	Matematik (İngilizce)	2
Peyzaj Mimarlığı	Peyzaj Mimarlığı	52
Şehir ve Bölge Planlama	Şehir ve Bölge Planlama	36
Tekstil Mühendisliği	Tekstil Mühendisliği	12
Yapı Eğitimi	Yapı Eğitimi	-
Biyomühendislik	Biyomühendislik	9
Yenilenebilir Enerji	Yenilenebilir Enerji	18
Mimarlık	Mimarlık	2
Su Yönetimi	Su Yönetimi	9
Su Bilimleri	Su Bilimleri	15
Taşıt Teknolojileri (Disiplinlerarası)	Taşıt Teknolojileri (Disiplinlerarası)	47

#### Doktora Programları ve Öğrenci Sayıları

Anabilim Dalı	Program Adı	Öğrenci Sayısı
Bilgisayar Mühendisliği	Bilgisayar Mühendisliği	52
Biyoloji	Biyoloji	13
Biyomühendislik	Biyomühendislik	13
Çevre Mühendisliği	Çevre Mühendisliği	28
Elektronik ve Haberleşme Mühendisliği	Elektronik ve Haberleşme Mühendisliği	8
Elektrik Elektronik Mühendisliği	Elektrik Elektronik Mühendisliği	6
Elektrik Elektronik Mühendisliği (İngilizce)	Elektrik Elektronik Mühendisliği	-
Endüstri Mühendisliği	Endüstri Mühendisliği	12
Fizik	Fizik	23
Fizik	Fizik (İngilizce)	9
Gıda Mühendisliği	Gıda Mühendisliği	32
Gıda Mühendisliği	Gıda Mühendisliği (İngilizce)	-
İnşaat Mühendisliği	İnşaat Mühendisliği	50
Jeofizik Mühendisliği	Jeofizik Mühendisliği	6
Jeoloji Mühendisliği	Jeoloji Mühendisliği	21
Kimya	Kimya	21
Maden Mühendisliği	Maden Mühendisliği	9
Mimarlık Planlama ve Tasarım	Mimarlık Planlama ve Tasarım	29



Makine Mühendisliği	Makine Mühendisliği	28
Matematik	Matematik	16
Matematik	Matematik (İngilizce)	1
Peyzaj Mimarlığı	Peyzaj Mimarlığı	10
Tekstil Mühendisliği	Tekstil Mühendisliği	11
Su Yönetimi	Su Yönetimi	3
Yenilenebilir Enerji	Yenilenebilir Enerji	2
Su Bilimleri	Su Bilimleri	3

Enstitümüz bünyesinde Yabancı Uyruklu 18 Anabilim dalımızda 40 yüksek lisans ve 9 Anabilim dalımızda da 29 doktora öğrencimiz eğitimlerine devam etmektedir. Tezli Yüksek Lisans ve Doktora Programlarımız ve öğrenci sayıları aşağıda tablolar halinde gösterilmiştir. Enstitümüzde kayıtlı öğrencilerimizin içerisinde Yüksek Lisans öğrencileri içerisinde % 5,28'i, doktora öğrencilerinin ise %7,14'ü yabancı uyruklu öğrencilerden oluşmaktadır.

#### Yabancı Uyruklu Tezli Yüksek Lisans Programları Öğrenci Sayıları

	Anabilim Dalı	Program Adı	Öğrenci Sayısı
1	Bilgisayar Mühendisliği	Bilgisayar Mühendisliği	6
2	Biyoloji	Biyoloji	1
3	Elektrik Elektronik Mühendisliği	Elektrik Elektronik Mühendisliği	5
4	Fizik	Fizik (İngilizce)	4
5	İnşaat Mühendisliği	İnşaat Mühendisliği	2
6	Jeofizik Mühendisliği	Jeofizik Mühendisliği	2
7	Jeoloji Mühendisliği	Jeoloji Mühendisliği	1
8	Kimya	Kimya	1
9	Kimya Mühendisliği	Kimya Mühendisliği	3
10	Maden Mühendisliği	Maden Mühendisliği	4
11	Makine Mühendisliği	Makine Mühendisliği	1
12	Matematik	Matematik (İngilizce)	2
13	Peyzaj Mimarlığı	Peyzaj Mimarlığı	1
14	Şehir ve Bölge Planlama	Şehir ve Bölge Planlama	1
15	Tekstil Mühendisliği	Tekstil Mühendisliği	1
16	Yenilenebilir Enerji	Yenilenebilir Enerji	3
17	Su Bilimleri	Su Yönetimi	1
18	Mimarlık	Mimarlık	1
		TOPLAM	40



### Yabancı Uyruklu Doktora Programları ve Öğrenci Sayıları

	Anabilim Dalı	Program Adı	Öğrenci Sayısı
1	Bilgisayar Mühendisliği	Bilgisayar Mühendisliği	3
2	Biyoloji	Biyoloji	1
3	Fizik	Fizik (İngilizce)	10
4	İnşaat Mühendisliği	İnşaat Mühendisliği	4
5	Jeoloji Mühendisliği	Jeoloji Mühendisliği	2
6	Kimya	Kimya	3
7	Maden Mühendisliği	Maden Mühendisliği	2
8	Matematik	Matematik (İngilizce)	1
9	Su Bilimleri	Su Yönetimi	3
TOPLAM			29

Enstitümüz 2021 Eğitim-Öğretim yılı itibariyle tezli yüksek lisans programlarından 135, Tezsiz yüksek lisans programından 7, doktora programlarından 43 öğrenci mezun vermiştir. Tezli Yüksek Lisans, Doktora Tezsiz Yüksek Lisans programlarımıza ait mezun öğrenci sayıları aşağıda tablolar halinde gösterilmiştir.

#### Mezun Öğrenci Sayıları

Birimler	2021 Yılı Mezun Öğrenci Sayıları		
	Tezli	Doktora	Tezsiz
Fen Bilimleri Enstitüsü	135	43	7
<b>TOPLAM:</b>	<b>185</b>		

2021 yılında Eğitim-Öğretim konularını görüşmek üzere 49 kez Enstitü Yönetim Kurulu 4 kez Enstitü Kurulu toplanmıştır.

Yüksek lisans ve doktora dersleri yeniden gözden geçirilip anabilim dallarınca çağın gereklilikleri ve güncel akademik çalışmalar gözden geçirilerek gerekli düzenlemeler yapılmıştır.

18.05.2018 tarihli ve 30425 sayılı Resmi Gazetede yayımlanarak yürürlüğe giren 2547 sayılı Yükseköğretim Kanununa 7143 sayılı kanununa eklenen geçici 78 inci madde kapsamında Enstitümüz 2021 yılı itibariyle Tezli Yüksek Lisans, Doktora ve II. Öğretim Tezsiz Yüksek Lisans programlarımıza Af Kanunu kapsamında kayıt yaptıran öğrenci bulunmamaktadır.



#### D. EĞİTİM ve ÖĞRETİM

20 Nisan 2016 tarihinde yayımlanan Lisansüstü Eğitim ve Öğretim Yönetmeliği'nin yürürlüğe girmesiyle birlikte gerekli iş ve işlemler çerçeve yönetmeliğe göre yapılmaktadır.

20 Nisan 2016 tarih ve 29690 sayılı Resmi Gazetede yayımlanarak yürürlüğe giren Lisansüstü Eğitim ve Öğretim Yönetmeliğinde yer alarak lisansüstü programlarda kayıtlı öğrencilerin azami sürelerinin başlangıç tarihi olarak 2016-2017Eğitim-Öğretim Yılı Güz yarıyılı esas alınması nedeniyle; Enstitümüz tezli yüksek lisans, doktora, II. öğretim tezsiz yüksek lisans programlarından azami öğrenim sürelerinde ders/ders yüklerinden başarılı olma şartını sağlayamayan kaydı silinen öğrenci sayıları aşağıda tablolar halinde gösterilmiştir.

#### Kayı Silinen Öğrenci Sayıları

Birimler	2020 Yılı Kaydı Silinen Öğrenci Sayıları		
	Tezli	Doktora	Tezsiz
Fen Bilimleri Enstitüsü	108	28	15
<b>TOPLAM:</b>	151		

Erasmus, Mevlana ve Farabi kapsamında öğrencilere yönelik yapılan iş ve işlemler yürütülmektedir.

Süleyman Demirel Üniversitesi Fen Bilimleri Enstitüsü Dergisi, 1995 yılında kurulmuş bir bilimsel araştırma dergisidir. SDÜ Fen Bil Enst Der, 2001 yılından itibaren mühendislik ve mimarlık bilimleri, tarım ve orman bilimleri ve temel bilimler alanlarında düzenli olarak Nisan, Ağustos ve Aralık aylarında yılda üç sayı yayımlanan ulusal ve uluslararası hakemli-ineksli bir dergidir. Yayımlanmak üzere gönderilen bütün makaleler; hakemler ve editörler tarafından değerlendirilir. Dergide, Türkçe veya İngilizce dillerinde yazılmış orijinal araştırma makaleleri yayımlanmakta olup; teknik not, editöre mektup, tartışma, vaka takdimi ve derleme türünde bilimsel çalışmalar yayımlanmamaktadır. Dergimiz ulusal alanda önemli bir prestije sahip olan TR Dizin indeksinde taranmaktadır. Bunun yanında çeşitli uluslararası indekslerce de taranmakta olan dergimizin tanınırlığı her geçen gün artmakta olup makale başvuru sayılarında önemli bir artış yaşanmaktadır. 2021 yılı içerisinde 3rutin sayı sayı basılmıştır. Dergimizin TR Dizin ve DOAJ indekslerinde taranması devam etmektedir. Dergi editörler kuruluna alanında farklı üniversitelerden alanında saygın akademisyenler eklenerek derginin profili güçlendirilmiştir.



## E.Araştırma ve Geliştirme

100/2000YÖK Doktora Bursları projesi, 2017 yılı itibariyle başlamış olup, bu kapsamda öğrencilerin Bahar döneminden itibaren eğitim almaları sağlanmıştır. Bu süreçte YÖK tematik alanlarda çağrı açmış, Üniversitemiz bu alanlar için yetiştirecekleri öğrenci sayılarını belirterek YÖK'e başvurmuş bu şekilde YÖK yetkin ve başarılı üniversiteleri desteklemiştir. Bu kapsamda 2021-2022 Eğitim Öğretim Yılı Güz Yarıyılı itibari ile öncelikli tematik alanlar kapsamında Enstitümüz Anabilim Dalları bünyesinde halen 70 öğrenci eğitim-öğretimine devam etmektedir. 100/2000 YÖK Doktora bursu kapsamında desteklenmekte olan ve Enstitümüz Anabilim Dalları uhdesinde açılan tematik alan bilgileri aşağıda belirtilmiştir.

Sıra No	Anabilim Dalı	Tematik Alan	Öğrenci Sayısı
1	Bilgisayar Mühendisliği	Veri Madenciliği ve Veri Depolama	3
		Ulaştırma Akıllı Ulaşım Sistemleri	2
2	Biyomühendislik	Biyobenzetim	4
3	Gıda Mühendisliği	Gıda Üretimi İşleme ve Teknolojisi	4
		Gıda Biyoteknolojisi	3
4	İnşaat Mühendisliği	Sürdürülebilir Yapı Malzemeleri ve Teknolojileri	5
		Yapı Malzemeleri ve Yapı Yönetimi	9
		Sürdürülebilir ve Akıllı Ulaşım	3
5	Kimya	Mikro ve Nano Teknoloji	8
6	Makine Mühendisliği	Yeni 3B Eklemeli Üretim	5
7	Mimarlık Planlama ve Tasarım	Peyzaj Mimarlığı	4
		Mimarlık Planlama Şehir ve Bölge	4
		Mimarlık	9
8	Makine Mühendisliği	Biyomedikal Teknoloji ve Ekipmanlar (Tasarım-Üretim-Tedarik)	3
9	Jeoloji Mühendisliği	Sürdürülebilir Su Kaynakları	4



### 3.1 Mali Bilgiler

Süleyman Demirel Üniversitesi Fen Bilimleri Enstitüsü' ne ait 2021 yılı bütçe giderleri aşağıda verilen tablodaki gibidir.

Fen Bilimleri Enstitüsü Bütçe giderleri tablosu

Harcama Türü	2021 Yılı
01 Personel Gideri (Maaş, Ek Ders)	10.789.876,18
02 Sosyal Güvenlik Kurumlarına Devlet Primi Giderleri	308.605,12
<b>Toplam</b>	<b>11.098.481,24</b>

#### 3.1.3 Mali Denetim Sonuçları

2021 mali yılı içerisinde geçici görev yolluğu ve malzeme alımı gibi bir harcama yapılmamıştır.



T.C.  
SÜLEYMAN DEMİREL ÜNİVERSİTESİ  
2021 Faaliyet Raporu



### 3.2.2 Faaliyet ve Proje Bilgileri

Enstitümüzde projeler için bütçe ayrılmamaktadır. Ancak Süleyman Demirel Üniversitesi Bilimsel Araştırma Projeleri Birimine başvuru halinde yüksek lisans ve doktora tezlerine ilişkin projelendirme gerçekleştirmektedir.



## 4 KURUMSAL KABİLİYET ve KAPASİTENİN DEĞERLENDİRİLMESİ

### 4.1 Üstünlükler

- Enstitü yönetim anlayışının küresel ve çağdaş anlayışlar doğrultusunda kurumsallaşmaya izin verecek şekilde gelişmesi,
- ERASMUS Programı çerçevesinde ikili anlaşma yapılan yurtdışı üniversitelerle öğrenci değişimi olanakları.
- Yabancı uyruklu öğrenci sayısının artması,
- Öğrenci sorunlarına karşı duyarlı yönetim,
- Enstitümüze ait 1 adet hakemli bilimsel dergi bulunması,
- Öğretim elemanlarının ders yükü ve lisansüstü öğrenci danışmanlığının azami sayısının belirli olmasının sonucu olarak lisansüstü eğitimde yüksek etkinlik ve verimlilik.
- Üniversite içi ve dışı diğer birimlerle ilişkiler.
- Kanunlara ve yönetmeliklere titizlikle uyulması.
- Disiplinlerarası lisansüstü program sayısının her geçen yıl ülkemizin ihtiyaçları doğrultusunda artması
- İş akışı şemalarının şeffaf bir şekilde ortaya konulması ve uygulanması,
- Enstitü Web sitesinin sürekli güncelleniyor olması,
- Enstitü öğrenci bilgi sisteminin olması,





## 4.2 Zayıflıklar

- Enstitü öğrenci bilgi sisteminin yeni olması nedeni ile gerekli eğitimlerin tamamlanmamış olması
- Araştırma görevlisi kadro imkanlarının bulunmaması.
- Lisansüstü düzeydeki kurum içi fonlamaların uygulamalı bilimler için yetersiz olması
- Öğretim elemanları, öğrenci ve mezunlardan eğitimle ilgili geri bildirim alınmasında eksikliklerin bulunması.
- Bazı Anabilim dallarında öğretim üyesi başına düşen öğrenci sayısının azlığı.
- Açılan derslere kayıt olan öğrencilerin azlığı.
- Öğrencilerin yeterli düzeyde yabancı dil bilmiyor olmaları.
- Üniversite içerisinde Enstitüye bağlı birimler arasında bilimsel çalışmalarda işbirliği eksikliği,
- Ders programlarının değişen koşul ve yeniliklere uyarlanmasında aksaklıkların yaşanması
- Derslik sayısının yetersizliği, müstakil enstitü binasının olmayışı.



### 4.3 Değerlendirme

Fen Bilimleri Enstitüsü bugün, 28 Anabilim dalında Lisansüstü programla öğretime devam etmektedir. Stratejik Yönetim anlayışının benimsenmesi, eğitim ve öğretimin daha verimli hale getirilmesine olanak sağlamıştır. Hazırlanan bu raporda, enstitümüzün yetki, görev ve sorumlulukları ile birlikte teknolojik kaynaklarımızı kullanarak sunduğumuz hizmetler özetlenmiştir.



## 5 ÖNERİ VE TEDBİRLER

SDÜ Fen Bilimleri Enstitüsü, üniversite ve ülke ihtiyaçları doğrultusunda üstün niteliklere sahip araştırmacı ve üretken bilim adamı yetiştirme hedefinde olan bir kurum olduğundan, üniversite kurumu içerisindeki yeri oldukça özeldir. Bu doğrultuda, Fen Bilimleri Enstitüsü ve bünyesindeki Anabilim Dallarında verilen eğitim-öğretim kalitesinin artırılmasına yönelik yapılacak yatırımlar Enstitünün niteliğini, dolayısıyla Üniversitenin saygınlığını artıracaktır.



## İÇKONTROL GÜVENCE BEYANI

Harcama yetkilisi olarak yetkim dâhilinde;

Bu raporda yer alan bilgilerin güvenilir, tam ve doğru olduğunu beyan ederim.

Bu raporda açıklanan faaliyetler için idare bütçesinden harcama birimimize tahsis edilmiş kaynakların etkili, ekonomik ve verimli bir şekilde kullanıldığını, görev ve yetki alanım çerçevesinde iç kontrol sisteminin idari ve mali kararlar ile bunlara ilişkin işlemlerin yasallık ve düzenliliği hususunda yeterli güvenceyi sağladığını ve harcama birimizde süreç kontrolünün etkin olarak uygulandığını bildiririm.

Bu güvence, harcama yetkilisi olarak sahip olduğum bilgi ve değerlendirmeler, iç kontroller, iç denetçi raporları ile Sayıştay raporları gibi bilgim dâhilindeki hususlara dayanmaktadır.

Burada raporlanmayan, idarenin menfaatlerine zarar veren herhangi bir husus hakkında bilgim olmadığını beyan ederim. (ISPARTA-31.01.2022)

**Doç. Dr. Şule Sultan UĞUR**  
**Enstitü Müdürü**