



Süleyman Demirel
Üniversitesi

2022

Faaliyet Raporu



İÇİNDEKİLER

BİRİM YÖNETİCİ SUNUŞU	2
1. GENEL BİLGİLER	4
1.1. Misyon ve Vizyon.....	5
1.2. Yetki, Görev ve Sorumluluklar	6
1.3. Birime İlişkin Bilgiler	8
1.4. Fiziksel Yapı	9
1.5. İnsan Kaynakları.....	10
1.6. Örgüt Yapısı	11
1.7. Bilgi Teknolojileri	13
1.8. Sunulan Hizmetler	14
1.9. Yönetim ve İç Kontrol Sistemi.....	15
2. AMAÇ ve HEDEFLER	16
2.1. Birim Amaç ve Hedefleri	18
2.2. Temel Politikalar ve Öncelikler	20
2.3. Eğitim ve Öğretim	21
3. FAALİYETLERE İLİŞKİN BİLGİ VE DEĞERLENDİRMELER	23
3.1. Mali Bilgiler	30
3.2. Bütçe Uygulama Sonuçları.....	31
3.3. Temel Mali Tablolara İlişkin Açıklama	31
3.4. Mali Denetim Sonuçları	32
3.5. Diğer Hususlar	32
3.6. Performans Bilgileri	33
3.7. Diğer Hususlar	34
3.8. Faaliyet ve Proje Bilgileri	35
3.9. Performans Sonuç Taablosu.....	36
3.10. Performans Sonuçlarının Değerlendirilmesi.....	37
4. KURUMSAL KABİLİYET ve KAPASİTENİN DEĞERLENDİRİLMESİ	38
4.1. Üstünlükler	44
4.2. Zayıflıklar	45
4.3. Değerlendirme	46
4.4. Diğer Hususlar	46
5. ÖNERİ VE TEDBİRLER	47



BİRİM YÖNETİCİ SUNUŞU

Süleyman Demirel Fen Bilimleri Enstitüleri, bilim insanlarının ve toplumu yönlendirecek önderlerin yetiştirildiği bir kurum olma gayesi ile 30 yıllık geçmişinden aldığı deneyimle görevini güçlü bir şekilde bünyesinde bulundurduğu 29 Anabilim dalında sürdürmektedir.

SDÜ Fen Bilimleri Enstitüsü'nün (FBE) 2022 Yılı Faaliyet Raporu'nda FBE'nin misyon ve vizyonu, yetki, görev ve sorumlulukları, örgüt yapısı, sunduğu hizmetler, amaç ve hedefleri, etkinlikleri ve ilgili değerlendirmeler (mali, performans ve diğerleri), FBE'nin kurumsal yetileri ve kapasitesinin değerlendirilmesi, genel öneri ve önlemler ve güvence beyanları yer almaktadır.

Aralık 2022'de yapılan değerlendirmelere göre, Enstitümüz programlarında, Tezli Yüksek Lisans programında 1002, Tezsiz Yüksek lisans programında 29, Doktora programında 345 olmak üzere toplam 1385 kayıtlı öğrenci bulunmaktadır

2022 yılında FBE'ye bağlı programlardan mezun olan öğrenci sayısı Tezsiz Yüksek Lisans için 2, Tezli Yüksek Lisans için 142, Lisans Sonrası Doktora dahil Doktora için 64 olmak üzere, toplam 208'dir.

Üniversitemiz Senatosu tarafından 26.12.2019 tarihinde kabul edilen SDÜ Lisansüstü Eğitim ve Öğretim Yönergesinde belirlenen, tez savunmasından önce tezlerin başka yayınlarla örtüşmesinin %25'in altında olmasının istenmesi ve bunun TURNITIN programı aracılığıyla yapılması kararı, başarılı bir şekilde uygulanmaktadır.

Enstitümüz öğrenci merkezli, çağdaş eğitim anlayışı, bilimsel, özgür ve yaratıcı düşünmeyi sağlayan, üniversitemizde ve ülkemizde fen, mühendislik ve mimarlık bilimlerinin gelişmesine katkısı olan eğitim yöntemleri ile yürütülen lisansüstü eğitim ve öğretimi destekleyen katılımcı, esnek bir yönetim modelini benimsemektedir. Deneyimli kadrosu, gelişmiş alt yapısı, sistemli çalışması, her zaman Enstitünün güçlü yanları olmuş, ülkemizin ve bölgenin ihtiyaçlarına göre yeni anabilim dallarının açılması ile sürekli kendisini geliştirmiştir. Fen Bilimleri Enstitüsü çağın gereklerine uygun çok disiplinli programlar açılması yönünde çalışmalar yaparak 5 Disiplinlerarası Anabilim dalında Lisansüstü Eğitim-Öğretim faaliyetlerini sürdürmektedir. Ayrıca aynı gereklilikleri de göz önünde bulundurularak yeni programlar açarak eğitim- öğretime katkı verme hedefimiz devam etmektedir.

SDÜ FBE Müdürü olarak, Lisansüstü programlarımızda kayıtlı toplam 1385 öğrenciye eğitim ve öğretim veren, çeşitli uluslararası yayın organlarında yayın yapan, değerli öğretim üyelerimize ve EABD Başkanlarımıza, Enstitü Yönetim Kurulumuzda görevli Prof. Dr. Ecir Uğur KÜÇÜKSİLLE, Prof. Dr. Mevlüde YAKIT ONGUN ve Prof. Dr. Murat AKTEN'e, FBE müdür yardımcıları Doç. Dr. Cengiz GAZELLOĞLU ve Dr. Öğr. Üyesi Banu ESENCAN TÜRKASLAN'a çok teşekkür ederim.

Süleyman Demirel Üniversitesi Fen Bilimleri Enstitüsü, bugüne kadar olduğu gibi bundan sonra da ülkemizin ve bilim dünyasının önde gelen kurumlarından biri olmaya devam edecektir. Belirlenen hedeflere ulaşmak, misyon ve vizyonumuzu gerçekleştirmek için özveriyle katkıda bulunan ve



T.C.
SÜLEYMAN DEMİREL ÜNİVERSİTESİ
2022 Faaliyet Raporu



bulunacak olan tüm öğretim üyesi meslektaşlarıma, idari personelimize ve desteklerinden dolayı Süleyman Demirel Üniversitesi ailesine teşekkür eder, saygılarımı sunarım.

Doç. Dr. Şule Sultan UĞUR

Enstitü Müdürü

FEN BİLİMLERİ ENSTİTÜSÜ- 2022 FAALİYET RAPORU



1. GENEL BİLGİLER

SüleymanDemirel Üniversitesi'nin 21281 sayılı resmi gazetede yayımlanan 3738 sayılıyasa ile 11 Temmuz 1992 de kurulması ile Akdeniz Üniversitesinden ayrılanEnstitümüz Yükseköğretim Kurulu'nun 25.02.1993 tarihinde açılış izni ilefaaliyete geçmiştir. 1993-1994 Eğitim-Öğretim yılı başında Akdeniz ÜniversitesiFen Bilimleri Enstitüsü'nün öğrencileri devir alınarak; Makine, Su Ürünleri,Jeoloji, Maden, Jeofizik ve İnşaat Mühendisliği ana bilim dallarında yüksek lisans; Jeoloji ve Su Ürünleri Mühendisliği anabilim dallarında doktora olmak üzere altı (6) anabilim dalında eğitim öğretim faaliyetlerine başlanmıştır.

FenBilimleri Enstitüsü bugün, 29 Anabilim dalında Lisansüstü programla öğretimdevam etmektedir. Bununla birlikte, daha önceden enstitümüzde yer alan FenBilgisi Eğitimi (Tezli YL) ve Matematik Alanlar Eğitimi (Tezsiz YL) programlarıYüksek Öğretim Kurulu kararı gereğince 28.12.2006 tarihinde Mehmet Akif ErsoyÜniversitesine aktarılmıştır. Bahçe Bitkileri, Bitki Koruma, ElektrikElektronik Mühendisliği, Enerji Sistemleri Mühendisliği, Makine ve İmalatMühendisliği, Orman Endüstri Mühendisliği, Orman Mühendisliği, Su ÜrünleriTemel Bilimleri, Su Ürünleri Yetiştiriciliği, Su Ürünleri Avlama ve İşlemeTeknolojisi, Tarla Bitkileri, Tarım Ekonomisi, Tarım Makinaları veTeknolojileri Mühendisliği, Tarımsal Biyoteknoloji, Tarımsal Yapılar ve Sulama,Toprak Bilimi ve Bitki Besleme, Zootekni, Biyomedikal Mühendisliği veMekatronik Mühendisliği anabilim dalları ise 18 Mayıs 2018 tarihli ve 30425sayılı Resmi gazetede yayımlanan 7141 sayılı 'Yükseköğretim Kanunu ile Bazı kanunve Kanun Hükmünde Kararnamelerde Değişiklik Yapılmasına Dair Kanun'un 7 ncimaddesi ile kurulan İsparta Uygulamalı Bilimler Üniversitesi'ne aktarılmıştır.

Enstitümüzbünyesinde Matematik, Fizik, Elektronik ve Haberleşme Mühendisliği ile Gıda Mühendisliği anabilim dallarında İngilizce eğitim de verilmektedir. İş Sağlığıve Güvenliği anabilim dalında tezsiz yüksek lisans eğitimi verilmektedir. 2022yılında açılan Uzaktan Eğitim İş Sağlığı Güvenliği Tezsiz Yüksek Lisans Programında2022-2023 Bahar Döneminde eğitime başlanacaktır. Ayrıca, Taşıt Teknolojileri,Biyomühendislik, Mimarlık, Planlama ve Tasarım ile Yenilenebilir Enerjianabilim dalları disiplinlerarası programlar arasında yer almaktadır. Anılan programlar sayesinde oldukça geniş yelpazeden oluşan anabilim dalları ile çağingereksinimlerine uygun lisansüstü eğitim gereksinimlerine cevap verilebilmektedir.

Enstitümüzde ders veren öğretim üyeleri, anabilim dallarının bulunduğu ilgili fakülte kadrosundaki öğretim üyelerinden karşılanmaktadır. Enstitümüzde 3 Araştırma Görevlisi olup, 2547 Sayılı Yükseköğretim Kanunu'nun 35. maddesi uyarınca ilgili anabilim dalları bünyesinde görev yapmaktadır.

Enstitümüz, 1993 yılından günümüze fen ve mühendislik bilimlerinin hemenher alanında yüksek lisans ve doktora programlarında öğrenci yetiştirmek amacınayönelik olarak gelişme göstermiştir. Bu doğrultuda, her geçen yıl verilenhizmetler daha da geliştirilmektedir.

Günümüzde,salt bilginin öğrenciye aktarılmasını amaçlayan geleneksel eğitim ve öğretim anlayışı terk edilmektedir. Bunun yerine sadece anahtar kavramları öğreterek;pek çok beceri tutum ve değeri öğrencilere kazandırmayı hedefleyen çağdaş eğitim anlayışı ön plana çıkmaktadır. Enstitümüz, bu çağdaş anlayışıözümseyerek bu alanda ülkemizin diğer eğitim kurumlarıyla olan işbirliğinisürdürmekte ve geliştirmektedir.



1.1 Misyon ve Vizyon

Misyon

Süleyman Demirel Üniversitesi Fen Bilimleri Enstitüsü eğitim programlarının sürekli değerlendirilmesini, gelişmesini sağlamak suretiyle etkin bir lisansüstü eğitim ile fen ve mühendislik alanında nitelikli araştırmacılar, bilimsel ve teknolojik yetkinliğe sahip bireyler yetiştirilmesine katkıda bulunmak, bilim ve teknoloji alanında uluslararası gelişmeleri ve toplumsal gereksinimleri izleyerek yeni lisansüstü programlarının açılmasını ve ileri araştırma konularına yönelmesini teşvik etmek ve lisansüstü eğitimin kalitesinin yükselmesini sağlamaktır.

Vizyon

Enstitümüzün yürüttüğü eğitim programlarıyla, uluslararası düzeyde rekabet edebilir, üstün nitelikli, araştırmacı olmayı hayat felsefesi olarak belirlemiş seçkin bilim insanları ve araştırmacılar yetiştiren bir kurum olmaktır.

Yukarıda verilen bilgiler ışığında Enstitümüz;

- o Üniversitemizin ve ulusal uluslararası yükseköğretim kurumlarının ilgili bölümlerinin öğretim elemanı gereksinimini karşılamak
- o Ülkemizde özel sektörün ve çeşitli kamu kuruluşlarının yetişmiş insan gücüne duyduğu gereksinimi karşılamak
- o Yabancı uyruklu öğrencilere lisansüstü eğitim vererek dünya çapında bilim insanlarına duyulan gereksinimi karşılamak ve küresel eğitime katkı sunmak,
- o Yabancı uyruklu öğrenciler aracılığı ile söz konusu öğrencilerin mensup olduğu ülkelerle dostane ilişkileri sürdürmek,

Amacı çağın gereklerine ve ülke gereksinimlerine uygun lisansüstü eğitim vermek olan Enstitümüz, bu amacını üniversitemizin vizyonuna uygun bir şekilde gerçekleştirmektedir.



1.2 Yetki, Görev ve Sorumluluklar

Yönetim Yapısı

Enstitü Müdürü

- Enstitü kurullarına başkanlık etmek, Enstitü kurullarının aldığı kararları uygulamak ve Enstitü birimleri arasında düzenli çalışmayı sağlamak.
- Enstitünün öğrenci alımlarında sınavların organizasyonunu yapmak.
- Her öğretim yılı sonunda ve istendiğinde Enstitü genel durumu ve işleyiş hakkında Rektörlük makamına rapor vermek.
- Enstitünün ödenek ve kadro ihtiyaçlarını gerekçesiyle birlikte Rektörlüğe bildirmek, Enstitü bütçesiyle ilgili öneriyi Enstitü yönetim kurulunun görüşünü aldıktan sonra Rektörlüğe sunmak.
- Enstitü birimleri ve her düzeydeki personeli üzerinde genel gözetim ve denetim görevini yapmak.

Enstitü Müdür Yardımcıları

- Genel sorumlulukları doğrultusunda Enstitü Müdürüne yardımcı olmak.
- Enstitü Müdürünün verdiği diğer görevleri yapmak.
- Enstitü birimleri ve her düzeydeki personel üzerinde genel gözetim ve denetim görevlerini yapmak.

Enstitü Sekreteri

- Genel sorumlulukları doğrultusunda Enstitü Müdürünün verdiği görevleri yapmak.
- Enstitü idari personelinin sevk ve yönetim görevi yanında, Enstitünün işleyişiyle ilgili her türlü idari yükümlülüklerinin yerine getirilmesini sağlamak.



T.C.
SÜLEYMAN DEMİREL ÜNİVERSİTESİ
2022 Faaliyet Raporu



İletişim Bilgileri

Enstitü Müdürü

İletişim Numarası

E-Posta

Adres

: Doç.Dr. Şule Sultan UĞUR
: 0246 211 31 32
: suleugur@sdu.edu.tr
: Süleyman Demirel Üniversitesi Fen Bilimleri Enstitüsü
Doğu Yerleşkesi/ISPARTA

Enstitü Müdür Yardımcısı : Doç. Dr.Cengiz GAZELOĞLU (15.10.2021tarihinden itibaren)

İletişim Numarası E-Posta

Adres

: 0246 211 31 32
: cengizgazeloglu@sdu.edu.tr
: Süleyman Demirel Üniversitesi Fen Bilimleri Enstitüsü
Doğu Yerleşkesi/ISPARTA

Enstitü Müdür Yardımcısı : Dr.Öğr. Üyesi Banu ESENCAN TÜRKASLAN

İletişim Numarası E-Posta

Adres

: 0246 211 31 32
: banuturkaslan@sdu.edu.tr
: Süleyman Demirel Üniversitesi Fen Bilimleri Enstitüsü
Doğu Yerleşkesi/ISPARTA

Enstitü Sekreteri

İletişim Numarası

E-Posta

Adres

: Yahya ŞENLİK
: 0246 211 30 18
: yahyassenlik@sdu.edu.tr
: Süleyman Demirel Üniversitesi Fen Bilimleri Enstitüsü
Doğu Yerleşkesi/ISPARTA



1.3. Birime İlişkin Bilgiler

Fen BilimleriEnstitüsü bugün, 29 Anabilim dalında Lisansüstü programla öğretime devametmektedir.

Enstitümüz bünyesinde Matematik,Fizik, Elektronik ve Haberleşme Mühendisliği ile Gıda Mühendisliği anabilimdallarında İngilizce eğitim de verilmektedir. İş Sağlığı ve Güvenliği anabilimdalında tezsiz yüksek lisans eğitimi verilmektedir. 2022 yılı içerisinde açılan Uzaktan Eğitim İş Sağlığı Güvenliği Tezsiz Yüksek Lisans programında 2022-2023 bahar yarıyılından itibaren uzaktan eğitim verilecektir. Ayrıca, Taşıt Teknolojileri, Biyomühendislik,Mimarlık, Planlama ve Tasarım ile Yenilenebilir Enerji anabilim dallaridisiplinlerarası programlar arasında yer almaktadır. Anılan programlarsayesinde oldukça geniş yelpazeden oluşan anabilim dalları ile çağingereksinimlerine uygun lisansüstü eğitim gereksinimlerine cevapverilebilmektedir.

Enstitümüzdeders veren öğretim üyeleri, anabilim dallarının bulunduğu ilgili fakültekadrosundaki öğretim üyelerinden karşılanmaktadır. Enstitümüzde 3 AraştırmaGörevlisi olup, 2547 Sayılı Yükseköğretim Kanunu'nun 35. maddesi uyarınca ilgili anabilim dalları bünyesinde görev yapmaktadır.



1.4. Fiziksel Yapı

Akademik ve idari personele tahsis edilmiş 14 çalışma odası toplam 227 m²'ye yayılmıştır. Tüm bu alanları 19 kişi aktif olarak kullanmaktadır. Bunun yanında 1 adet konferans salonu ve 1 adet depo bulunmaktadır.

Akademik Personel Hizmet Alanları

	Sayısı (Adet)	Alanı (m2)	Kullanan Sayısı (Kişi)
Çalışma Odası	2	53	3
Toplam	2	53	3

İdari Personel Hizmet Alanları

	Sayısı (Adet)	Alanı (m ²)	Kullanan Sayısı (Kişi)
Çalışma Odası	12	174	16
Konferans Salonu	1	46	-
Depo	1	6	-
Bakım-onarım yaptırılan araç, gereç ve donanım sayısı	1		-
Toplam	15	226	16



1.5. İnsan Kaynakları

Akademik Personel

Enstitü Müdürü	1
Enstitü Müdür Yardımcısı	2
Araştırma Görevlisi	3
Toplam	6

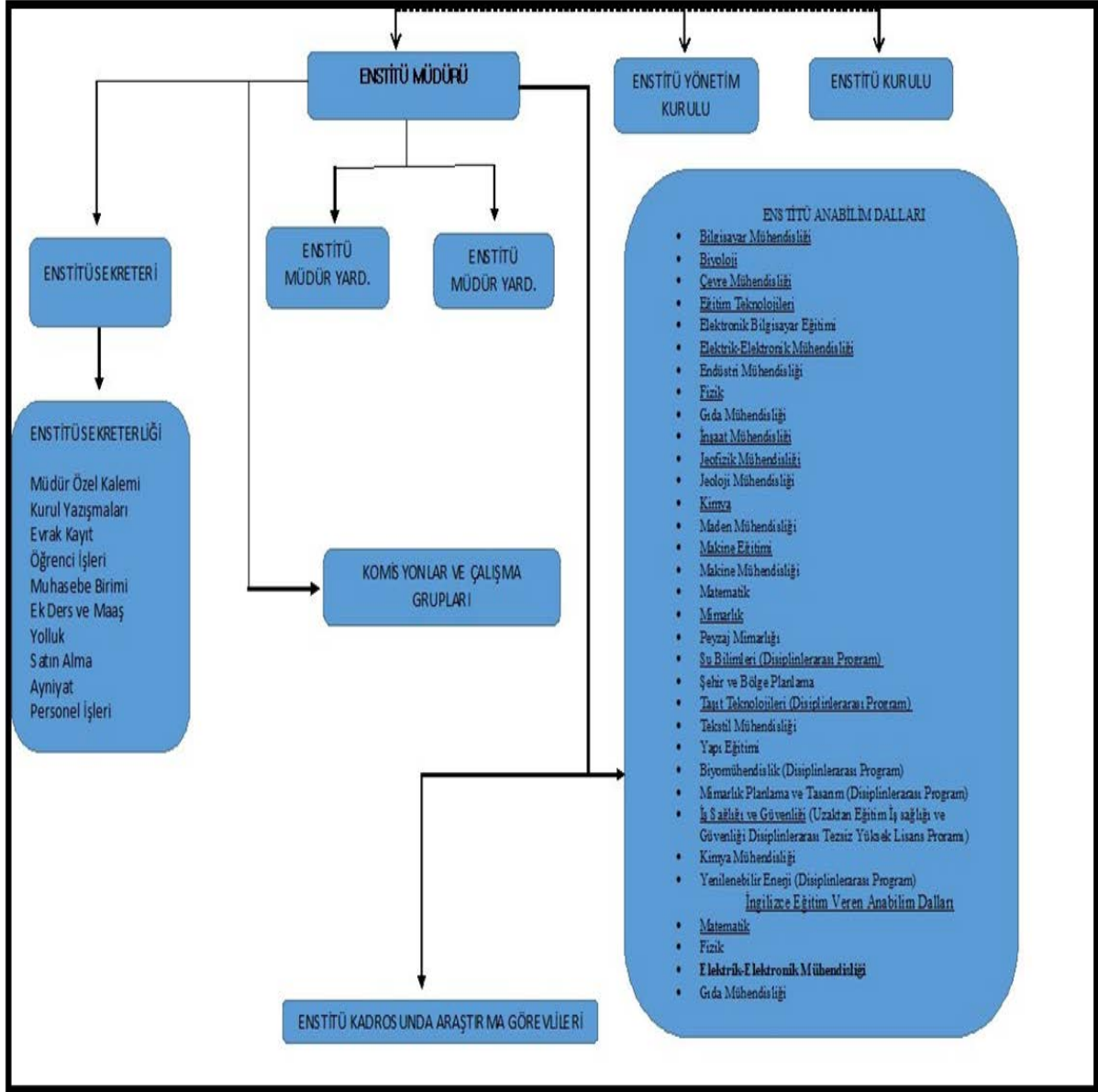
İdari Personel

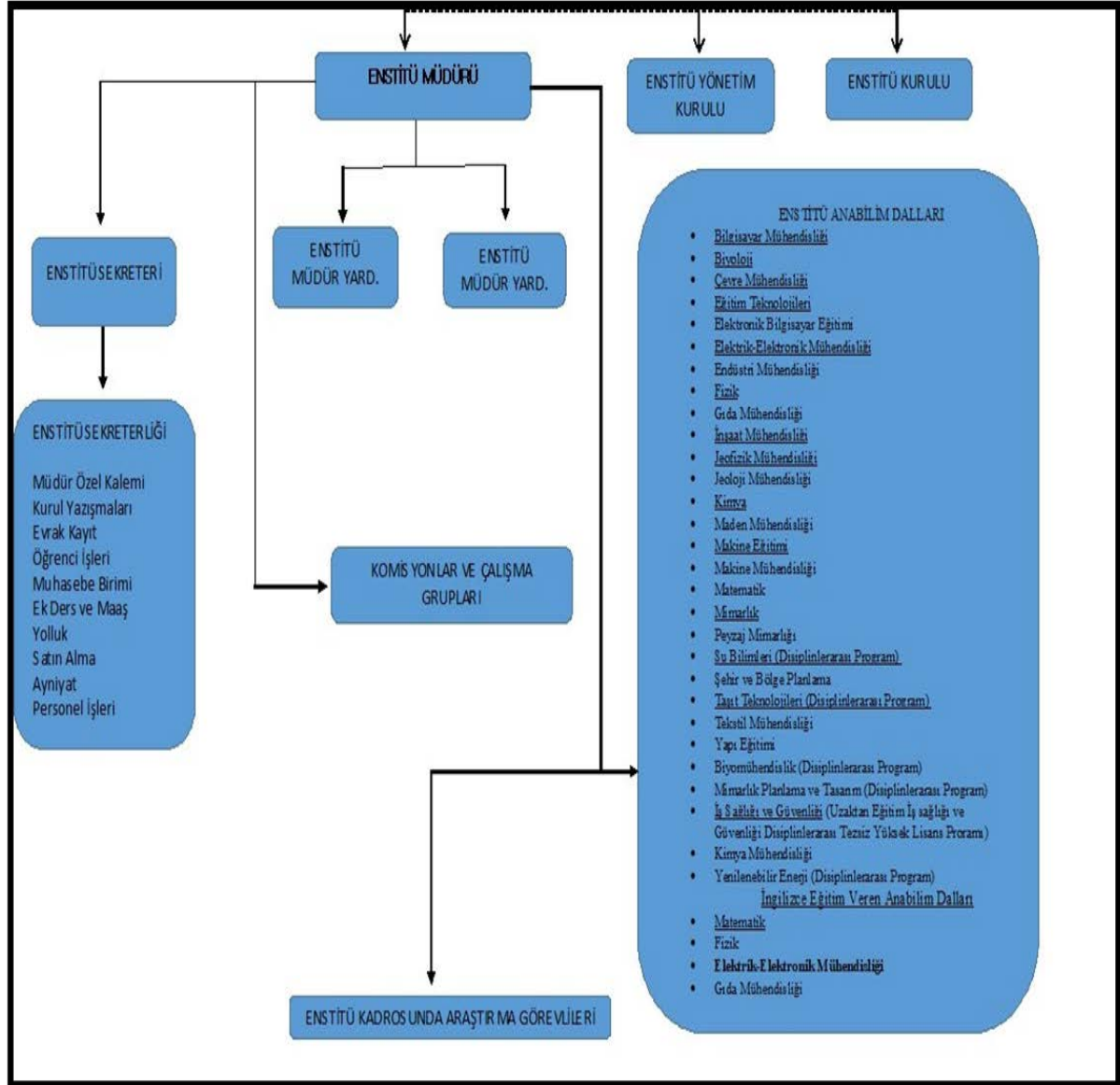
Genel İdari Hizmetler	8
Sürekli İşçi	6
Toplam	14

(İçerik Türü) Ad :

Konu İçerik

1.6. Örgüt Yapısı







1.7. Bilgi ve Teknolojik Kaynaklar

Enstitümüz tarafından kullanılan bilgi yönetim sistemi unsurları aşağıdaki gibidir.

Enstitü Web Sayfası (www.fbe.sdu.edu.tr)

Akademik Bilgi Sistemi(ABS)

Personel Bilgi Sistemi(PBS)

Evrak Takip sistemi (SDÜEvrak)

Öğrenci Bilgi Sistemi(OBS)

Proje Yönetim Sistemi(BAPBS)

Bütçe Hazırlık ve İzleme Sistemi (BHİS)

Strateji Ödeme Bilgi Sistemi (SOBS)

Harcama Yönetim Sistemi(HYS)

Kamu Harcama ve Muhasebe Bilişim Sistemi (KBS)

Taşınır Kayıt ve Yönetim Sistemi (TKYS)

Saymanlık Otomasyon Sistemi (Say2000i)

Bütçe Yönetim Enformasyon Sistemi (E-bütçe)

Hizmet Takip Programı(HİTAP)

Kurumsal iç ve dış değerlendirme süreçlerine yönelik bilgiler yılda en az bir kez olmak üzere akademik ve idari birimler tarafından değerlendirilmektedir. Toplanan verilerin güvenliği, gizliliği (kişisel bilgiler gibi gizlilik gerektiren verilerin güvenliği ve üçüncü şahıslarla paylaşılmaması) ve güvenilirliği (somut ve objektif olması) konusunda azami özen gösterilmektedir.



1.8. Sunulan Hizmetler

Enstitümüz bünyesinde 27 adet tezli yüksek lisans, 1 adet II. Öğretim tezsiz yüksek lisans programı ve 22 adet Doktora programı olmak üzere toplam 29 anabilim dalında lisansüstü eğitim-öğretim yapılmaktadır. 4 anabilim dalımızda İngilizce eğitim verilmektedir. Tezli Yüksek Lisans, Tezsiz Yüksek Lisans ve Doktora Programlarımız ve öğrenci sayıları aşağıda tablolar halinde gösterilmiştir. YÖK Başkanlığı'nın Türkiye'de stratejik alanlar haricindeki tüm ortak doktora programlarının kapatılması kararı kapsamında kapatılan Çevre Mühendisliği ABD ortak doktora programı (Süleyman Demirel Üniversitesi-Akdeniz Üniversitesi) 2020 yılında SDÜ Çevre Mühendisliği ABD bünyesinde müstakil olarak açılmıştır. Yenilenebilir Enerji programında doktora eğitimine de 2020 yılında başlanmıştır. Ayrıca 2023 yılında II. Öğretim Uzaktan Eğitim Tezsiz Yüksek eğitimine başlanmıştır.



1.9. Yönetim ve İç Kontrol Sistemi

Fen Bilimleri Enstitümüzde yönetim modeli ilgili mevzuata göre oluşturulmuştur. Enstitü Müdür Yardımcılarının ve İdari Personelin görev dağılımları yapılmış, tüm işlemler hiyerarşik olarak ilerlemektedir. Eğitim-öğretime yönelik faaliyetler Enstitü Kurulu ve Enstitü Yönetim Kurulu ile idari/destek süreçleri ise Enstitü İdaresi ile yürütülmektedir.

5018 sayılı Kamu Mali Yönetimi ve Kontrol Kanunu kapsamında kamu idarelerinde bütçeyle ödenek tahsis edilen her bir harcama biriminin en üst yöneticisi harcama yetkilisi olup, harcama birimleri mali karar ve işlemlerini kendilerini gerçekleştirmek zorundadır. Enstitümüz yöneticisi harcama yetkilisidir. Harcama yetkilileri bütçede tahsis edilen ödenek tutarında harcama yapabilir. Bütçelerden harcama yapılabilmesi, harcama yetkilisinin harcama talimatı vermesiyle mümkündür.



2. AMAÇ ve HEDEFLER

Fen Bilimleri Enstitümüz tarafından benimsenen temel değerler Üniversitemiz temele değerleri ile paralel bir şekilde oluşturulmuştur. Enstitümüz bu değerleri göz önünde bulundurarak geleceğine yön vermektedir.

Fen Bilimleri Enstitüsü Temel Değerleri

- Bilimsellik ve eleştirel düşüncenin ön planda olduğu bir eğitim sistemi
- Faaliyet ve etkinliklerinde şeffaflığı ve hesap verebilirliği ön planda tutmak
- Bölgesel kalkınmaya katma değer ve katılım sağlayan öncü, örnek evrensel bir bakış açısıyla yaklaşan anlayış
- Değişime ve yeniliğe açıklık
- Öğrencilerin yüksek standartta yetiştirilmesine odaklılık
- Disiplinler arası bilimsel yaklaşım
- Etik değerlerin ilk sırada yer aldığı, eşitlik, güvenilirlik, akılcılık ilkelerine sahip olmak.

STRATEJİK AMAÇLAR

STRATEJİK HEDEFLER

Stratejik Amaç-1 EĞİTİM- ÖĞRETİMİN KALİTESİNİN YÜKSELTİLMESİ

Hedef-1 Lisansüstü programların çağın gerekliliklerine uygun hale getirilmesi

Hedef-2 Lisansüstü programlardaki ders içeriklerinin bilimsel gelişmeleri takip edecek şekilde belirli periyotlarda takibinin yapılması

Hedef-3 Disiplinler arası Araştırma ve Programların Geliştirilmesi

Hedef-4 Erasmus/Farabi/Mevlana değişim programlarından ve YÖK 100/2000 Doktora burslarından yararlanan öğrenci sayısının artırılması

Hedef-5 Lisansüstü tezlerin, ülke ekonomisine ve bilimsel gelişimine katkılarının artırılması

Hedef-6 Bilimsel araştırma faaliyetlerinde üniversite-sanayi-kurum işbirliklerinin artırılması

Hedef-7 Sürekli Eğitim ve Uzaktan Eğitimin Geliştirilmesi ve Sürdürülmesi

Hedef-8 Ar-Ge ve Proje Faaliyetlerinin yürütülmesinde koordinasyonun sağlanarak gerekli idari ve teknik desteğin verilmesi

Stratejik Amaç-2

Hedef-1 Lisansüstü programlarda bilimsel etkinliklerin artırılması

Hedef-2 Lisansüstü tezlerden yapılan yayın sayısının/niteliğinin artırılması



BİLİMSEL ARAŞTIRMA YAYIN VE ETKİNLİKLERİNİN GELİŞTİRİLMESİ
Hedef-3 Ulusal ve uluslararası bilimsel etkinliklere katılımın artırılması

Stratejik Amaç-3 FİZİKİ
Hedef-1 Enstitünün fiziksel mekânının iyileştirilmesi

ALTYAPIYI İYİLEŞTİRME
Hedef-2 Bilgi ve iletişim altyapısının tamamen elektronik hale getirilmesi
Hedef-3 İdari personelin kullandığı altyapının iyileştirilmesi
Hedef-1 Lisansüstü programlara başvuru kriterlerinin yükseltilmesi

Stratejik Amaç-4 ÖĞRENCİ KALİTESİNİN ARTIRILMASI
Hedef-2 Öğrencilerin Yabancı Dil, Türkçe dil ve iletişim becerilerinin geliştirilmesi
Hedef-3 Başarılı lisans öğrencilerinin lisansüstü eğitime kazandırılması



2.1. Birimin Amaç ve Hedefleri

Fen Bilimleri Enstitümüz tarafından benimsenen temel değerler Üniversitemiz temele değerleri ile paralel bir şekilde oluşturulmuştur. Enstitümüz bu değerleri göz önünde bulundurarak geleceğine yön vermektedir.

Fen Bilimleri Enstitüsü Temel Değerleri

- Bilimsellik ve eleştirel düşüncenin ön planda olduğu bir eğitim sistemi
- Faaliyet ve etkinliklerinde şeffaflığı ve hesap verebilirliği ön planda tutmak
- Bölgesel kalkınmaya katma değer ve katılım sağlayan öncü, örnek evrensel bir bakış açısıyla yaklaşan anlayış
- Değişime ve yeniliğe açıklık
- Öğrencilerin yüksek standartta yetiştirilmesine odaklılık
- Disiplinler arası bilimsel yaklaşım
- Etik değerlerin ilk sırada yer aldığı, eşitlik, güvenilirlik, akılcılık ilkelerine sahip olmak.

STRATEJİK AMAÇLAR	STRATEJİK HEDEFLER
Stratejik Amaç-1 EĞİTİM-ÖĞRETİMİN KALİTESİNİN YÜKSELTİLMESİ	Hedef-1 Lisansüstü programların çağın gerekliliklerine uygun hale getirilmesi
	Hedef-2 Lisansüstü programlardaki ders içeriklerinin bilimsel gelişmeleri takip edecek şekilde belirli periyotlarda takibinin yapılması
	Hedef-3 Disiplinler arası Araştırma ve Programların Geliştirilmesi
	Hedef-4 Erasmus/Farabi/Mevlana değişim programlarından ve YÖK 100/2000 Doktora burslarından yararlanan öğrenci sayısının artırılması
	Hedef-5 Lisansüstü tezlerin, ülke ekonomisine ve bilimsel gelişimine katkılarının artırılması
	Hedef-6 Bilimsel araştırma faaliyetlerinde üniversite-sanayi-kurum işbirliklerinin artırılması
	Hedef-7 Sürekli Eğitim ve Uzaktan Eğitimin Geliştirilmesi ve Sürdürülmesi



	Hedef-8 Ar-Ge ve Proje Faaliyetlerinin yürütülmesinde koordinasyonun sağlanarak gerekli idari ve teknik desteğin verilmesi
Stratejik Amaç-2 BİLİMSEL ARAŞTIRMA YAYIN VE ETKİNLİKLERİN GELİŞTİRİLMESİ	Hedef-1 Lisansüstü programlarda bilimsel etkinliklerin artırılması
	Hedef-2 Lisansüstü tezlerden yapılan yayın sayısının/niteliğinin artırılması
	Hedef-3 Ulusal ve uluslararası bilimsel etkinliklere katılımın artırılması
Stratejik Amaç-3 FİZİKİ ALTYAPIYI İYİLEŞTİRME	Hedef-1 Enstitünün fiziksel mekânının iyileştirilmesi
	Hedef-2 Bilgi ve iletişim altyapısının tamamen elektronik hale getirilmesi
	Hedef-3 İdari personelin kullandığı altyapının iyileştirilmesi
Stratejik Amaç-4 ÖĞRENCİ KALİTESİNİN ARTIRILMASI	Hedef-1 Lisansüstü programlara başvuru kriterlerinin yükseltilmesi
	Hedef-2 Öğrencilerin Yabancı Dil, Türkçe dil ve iletişim becerilerinin geliştirilmesi
	Hedef-3 Başarılı lisans öğrencilerinin lisansüstü eğitime kazandırılması
	Hedef-4 Başarılı öğrencilerin ve tezlerinin desteklenmesi



2.2. Temel Politikalar ve Öncelikler

Fen Bilimleri Enstitümüz tarafından benimsenen temel değerler Üniversitemiz temel değerleri ile paralel bir şekilde oluşturulmuştur. Enstitümüz bu değerleri göz önünde bulundurarak geleceğine yön vermektedir.

Fen Bilimleri Enstitüsü Temel Değerleri

- Bilimsellik ve eleştirel düşüncenin ön planda olduğu bir eğitim sistemi
- Faaliyet ve etkinliklerinde şeffaflığı ve hesap verebilirliği ön planda tutmak
- Bölgesel kalkınmaya katma değer ve katılım sağlayan öncü, örnek evrensel bir bakış açısıyla yaklaşan anlayış
- Değişime ve yeniliğe açıklık
- Öğrencilerin yüksek standartta yetiştirilmesine odaklılık
- Disiplinler arası bilimsel yaklaşım
- Etik değerlerin ilk sırada yer aldığı, eşitlik, güvenilirlik, akılcılık ilkelerine sahip olmak.



2.3. EĞİTİM VE ÖĞRETİM

20 Nisan 2016 tarihinde yayımlanan Lisansüstü Eğitim ve Öğretim Yönetmeliği'nin yürürlüğe girmesiyle birlikte gerekli iş ve işlemler çerçeve yönetmeliğe göre yapılmaktadır.

20 Nisan 2016 tarih ve 29690 sayılı Resmi Gazetede yayımlanarak yürürlüğe giren Lisansüstü Eğitim ve Öğretim Yönetmeliğinde yer alarak lisansüstü programlarda kayıtlı öğrencilerin azami sürelerinin başlangıç tarihi olarak 2016-2017Eğitim-Öğretim Yılı Güz yarıyılı esas alınması nedeniyle; Enstitümüz tezli yüksek lisans, doktora, II. öğretim tezsiz yüksek lisans programlarından azami öğrenim sürelerinde ders/ders yüklerinden başarılı olma şartını sağlayamayan kaydı silinen öğrenci sayıları aşağıda tablolar halinde gösterilmiştir.

Kayı Silinen Öğrenci Sayıları

Birimler	2022 Yılı Kaydı Silinen Öğrenci Sayıları		
	Tezli	Doktora	Tezsiz
Fen Bilimleri Enstitüsü	193	66	-
TOPLAM:		259	

Erasmus, Mevlana ve Farabi kapsamında öğrencilere yönelik yapılan iş ve işlemler yürütülmektedir.

Süleyman Demirel Üniversitesi Fen Bilimleri Enstitüsü Dergisi, 1995 yılında kurulmuş bir bilimsel araştırma dergisidir. SDÜ Fen Bil Enst Der, 2001 yılından itibaren mühendislik ve mimarlık bilimleri, tarım ve orman bilimleri ve temel bilimler alanlarında düzenli olarak Nisan, Ağustos ve Aralık aylarında yılda üç sayı yayımlanan ulusal ve uluslararası hakemli-indeksli bir dergidir. Yayımlanmak üzere gönderilen bütün makaleler; hakemler ve editörler tarafından değerlendirilir. Dergide, Türkçe veya İngilizce dillerinde yazılmış orijinal araştırma makaleleri yayımlanmakta olup; teknik not, editöre mektup, tartışma, vaka takdimi ve derleme türünde bilimsel çalışmalar yayımlanmamaktadır. Dergimiz ulusal alanda önemli bir prestije sahip olan TR Dizin indeksinde taranmaktadır. Bunun yanında çeşitli uluslararası indekslerce de taranmakta olan dergimizin tanınırlığı her geçen gün artmakta olup makale başvuru sayılarında önemli bir artış yaşanmaktadır. 2022 yılı içerisinde 3 rutin sayı sayı basılmıştır. Dergimizin TR Dizin ve DOAJ indekslerinde taranması devam etmektedir. Dergi editörler kuruluna alanında farklı üniversitelerden alanında saygın akademisyenler eklenerek derginin profili güçlendirilmiştir.

E.Araştırma ve Geliştirme

100/2000YÖK Doktora Bursları projesi, 2017 yılı itibariyle başlamış olup, bu kapsamda öğrencilerin Bahar döneminden itibaren eğitim almaları sağlanmıştır. Bu süreçte YÖK tematik alanlarda çağrı açmış, Üniversitemiz bu alanlar için yetiştirecekleri öğrenci sayılarını belirterek YÖK'e başvurmuş bu şekilde YÖK yetkin ve başarılı üniversiteleri desteklemiştir. Bu kapsamda 2022-2023 Eğitim Öğretim Yılı Güz



T.C.
SÜLEYMAN DEMİREL ÜNİVERSİTESİ
2022 Faaliyet Raporu



Yarıyılı itibari ile öncelikli tematik alanlar kapsamında Enstitümüz Anabilim Dalları bünyesinde halen 32 öğrenci eğitim-öğretimine devam etmektedir. 100/2000 YÖK Doktora bursu kapsamında desteklenmekte olan ve Enstitümüz Anabilim Dalları uhdesinde açılan tematik alan bilgileri aşağıda belirtilmiştir.

Sıra No	Anabilim Dalı	Tematik Alan	Öğrenci Sayısı
1	Bilgisayar Mühendisliği	Veri Madenciliği ve Veri Depolama	-
		Ulaştırma Akıllı Ulaşım Sistemleri	-
2	Biyomühendislik	Biyobenzetim	-
3	Gıda Mühendisliği	Gıda Üretimi İşleme ve Teknolojisi	1
		Gıda Biyoteknolojisi	-
		Sürdürülebilir Yapı Malzemeleri ve Teknolojileri	3
4	İnşaat Mühendisliği	Yapı Malzemeleri ve Yapı Yönetimi	3
		Sürdürülebilir ve Akıllı Ulaşım	4
5	Kimya	Mikro ve Nano Teknoloji	-
6	Makine Mühendisliği	Yeni 3B Eklemeli Üretim	1
		Peyzaj Mimarlığı	2
	Mimarlık Planlama ve Tasarım	Mimarlık Planlama Şehir ve Bölge	3
7		Mimarlık	8
8	Makine Mühendisliği	Biyomedikal Teknoloji ve Ekipmanlar (Tasarım-Üretim-Tedarik)	-
9	Jeoloji Mühendisliği	Sürdürülebilir Su Kaynakları	2
10	Çevre Mühendisliği	Çevre Mühendisliği	5



3. FAALİYETLERE İLİŞKİN BİLGİ VE DEĞERLENDİRMELER

Öğrenci Sayıları

Tezli Yüksek Lisans Tezsiz Yüksek Lisans Doktora Genel Toplam

1002 **29** **354** **1385**

Enstitümüz bünyesinde 27 adet tezli yüksek lisans, 1 adet II. Öğretim tezsiz yüksek lisans ve 22 adet Doktora programı olmak üzere toplam 29 anabilim dalında lisansüstü eğitim-öğretim yapılmaktadır. 4 anabilim dalımızda İngilizce eğitim verilmektedir. Tezli Yüksek Lisans, Tezsiz Yüksek Lisans, ve Doktora Programlarımız ve öğrenci sayıları aşağıda tablolar halinde gösterilmiştir. Buna göre, toplamda 28 yüksek lisans programı ve 21 doktora programıyla eğitim hizmetlerine devam edilmektedir.

II. Öğretim Tezsiz Yüksek Lisans Programı ve Öğrenci Sayıları

Anabilim Dalı	Program Adı	Öğrenci Sayısı
İş Sağlığı ve Güvenliği	İş Sağlığı ve Güvenliği II. Öğretim Tezsiz Yüksek Lisans	3
İş Sağlığı ve Güvenliği	Disiplinlerarası İş Sağlığı ve Güvenliği Uzaktan Öğretim Tezsiz Yüksek Lisans	26

Tezli Yüksek Lisans Programları ve Öğrenci Sayıları

Anabilim Dalı	Program Adı	Öğrenci Sayısı
Bilgisayar Mühendisliği	Bilgisayar Mühendisliği	73
Biyoloji	Biyoloji	33
Çevre Mühendisliği	Çevre Mühendisliği	47
Eğitim Teknolojileri	Eğitim Teknolojileri	7
Elektronik ve Bilgisayar Eğitimi	Elektronik ve Bilgisayar Eğitimi	9
	Elektronik ve Haberleşme Mühendisliği	15
Elektronik ve Haberleşme Mühendisliği		
Elektrik Elektronik Mühendisliği	Elektrik Elektronik Mühendisliği	35
Elektrik Elektronik Mühendisliği	Elektrik Elektronik Mühendisliği (İngilizce)	-
Biyomühendislik	Biyomühendislik	9



T.C.
SÜLEYMAN DEMİREL ÜNİVERSİTESİ
2022 Faaliyet Raporu



Endüstri Mühendisliği	Endüstri Mühendisliği	47
Fizik	Fizik	34
Fizik	Fizik (İngilizce)	4
Gıda Mühendisliği	Gıda Mühendisliği	60
Gıda Mühendisliği	Gıda Mühendisliği (İngilizce)	-
İnşaat Mühendisliği	İnşaat Mühendisliği	124
Jeofizik Mühendisliği	Jeofizik Mühendisliği	25
Jeoloji Mühendisliği	Jeoloji Mühendisliği	45
Kimya	Kimya	19
Kimya Mühendisliği	Kimya Mühendisliği	19

Maden Mühendisliği	Maden Mühendisliği	28
Makine Eğitimi	Makine Eğitimi	10
Makine Mühendisliği	Makine Mühendisliği	116
Matematik	Matematik	58
Matematik	Matematik (İngilizce)	-
Peyzaj Mimarlığı	Peyzaj Mimarlığı	41
Şehir ve Bölge Planlama	Şehir ve Bölge Planlama	47
Tekstil Mühendisliği	Tekstil Mühendisliği	14
Yapı Eğitimi	Yapı Eğitimi	16
Yenilenebilir Enerji	Yenilenebilir Enerji	11
Mimarlık	Mimarlık	30
Su Yönetimi	Su Yönetimi	-
Su Bilimleri	Su Bilimleri	7

Taşıt Teknolojileri (Disiplinlerarası) Taşıt Teknolojileri (Disiplinlerarası) 19

Doktora Programları ve Öğrenci Sayıları

Anabilim Dalı	Program Adı	Öğrenci Sayısı
Bilgisayar Mühendisliği	Bilgisayar Mühendisliği	51
Biyoloji	Biyoloji	13
Biyomühendislik	Biyomühendislik	12



T.C.
SÜLEYMAN DEMİREL ÜNİVERSİTESİ
2022 Faaliyet Raporu



Çevre Mühendisliği	Çevre Mühendisliği	19
		7
Elektronik ve Haberleşme Mühendisliği	Elektronik ve Haberleşme Mühendisliği	
Elektrik Elektronik Mühendisliği	Elektrik Elektronik Mühendisliği	8
	Elektrik Elektronik Mühendisliği	-
Elektrik Elektronik Mühendisliği (İngilizce)		
Endüstri Mühendisliği	Endüstri Mühendisliği	11
Fizik	Fizik	16
Fizik	Fizik (İngilizce)	9
Gıda Mühendisliği	Gıda Mühendisliği	22
Gıda Mühendisliği	Gıda Mühendisliği (İngilizce)	-
İnşaat Mühendisliği	İnşaat Mühendisliği	44
Jeofizik Mühendisliği	Jeofizik Mühendisliği	2
Jeoloji Mühendisliği	Jeoloji Mühendisliği	10
Kimya	Kimya	19
Maden Mühendisliği	Maden Mühendisliği	7
Mimarlık Planlama ve Tasarım	Mimarlık Planlama ve Tasarım	33

Makine Mühendisliği	Makine Mühendisliği	24
Matematik	Matematik	19
Matematik	Matematik (İngilizce)	1
Peyzaj Mimarlığı	Peyzaj Mimarlığı	13
Tekstil Mühendisliği	Tekstil Mühendisliği	7
Su Bilimleri	Su Bilimleri	4
Yenilenebilir Enerji	Yenilenebilir Enerji	2
Kimya Mühendisliği	Kimya Mühendisliği	1

Enstitümüz bünyesinde Yabancı Uyruklu 13 Anabilim dalımızda 30 yüksek lisans ve 11 Anabilim dalımızda da 28 doktora öğrencimiz eğitimlerine devam etmektedir. Tezli Yüksek Lisans ve Doktora Programlarımız ve öğrenci sayıları aşağıda tablolar halinde gösterilmiştir.

Enstitümüzde kayıtlı öğrencilerimizin içerisinde Yüksek Lisans öğrencileri içerisinde % 3,43'ü, doktora öğrencilerinin ise %7,32'si yabancı uyruklu öğrencilerden oluşmaktadır.



Yabancı Uyruklu Tezli Yüksek Lisans Programları Öğrenci Sayıları

Anabilim Dalı	Program Adı	Öğrenci Sayısı
1 Bilgisayar Mühendisliği	Bilgisayar Mühendisliği	5
2 Biyoloji	Biyoloji	1
3 Elektrik Elektronik Mühendisliği	Elektrik Elektronik Mühendisliği	2
4 Fizik	Fizik (İngilizce)	4
5 İnşaat Mühendisliği	İnşaat Mühendisliği	5
6 Kimya	Kimya	1
7 Kimya Mühendisliği	Kimya Mühendisliği	2
8 Maden Mühendisliği	Maden Mühendisliği	4
9 Peyzaj Mimarlığı	Peyzaj Mimarlığı	1
10 Şehir ve Bölge Planlama	Şehir ve Bölge Planlama	1
11 Tekstil Mühendisliği	Tekstil Mühendisliği	1
12 Yenilenebilir Enerji	Yenilenebilir Enerji	2
13 Mimarlık	Mimarlık	1
	TOPLAM	30

Yabancı Uyruklu Doktora Programları ve Öğrenci Sayıları

Anabilim Dalı	Program Adı	Öğrenci Sayısı
1 Bilgisayar Mühendisliği	Bilgisayar Mühendisliği	3
2 Biyoloji	Biyoloji	1
3 Fizik	Fizik (İngilizce)	10
4 İnşaat Mühendisliği	İnşaat Mühendisliği	2
5 Jeoloji Mühendisliği	Jeoloji Mühendisliği	1
6 Kimya	Kimya	3
7 Maden Mühendisliği	Maden Mühendisliği	2
8 Matematik	Matematik (İngilizce)	1
9 Su Bilimleri	Su Yönetimi	3
10 Jeofizik Mühendisliği	Jeofizik Mühendisliği	1
11 Peyzaj Mimarlığı	Peyzaj Mimarlığı	1
	TOPLAM	28



Enstitümüz 2022 Eğitim-Öğretim yılı itibariyle tezli yüksek lisans programlarından 142, Tezsiz yüksek lisans programından 2, doktora programlarından 64 öğrenci mezun vermiştir. Tezli Yüksek Lisans, Doktora Tezsiz Yüksek Lisans programlarımıza ait mezun öğrenci sayıları aşağıda tablolar halinde gösterilmiştir.

Mezun Öğrenci Sayıları

Birimler	2022 Yılı Mezun Öğrenci Sayıları		
	Tezli	Doktora	Tezsiz
Fen Bilimleri Enstitüsü	142	64	2
TOPLAM:		208	

2022 yılında Eğitim-Öğretim konularını görüşmek üzere 49 kez Enstitü Yönetim Kurulu 4 kez Enstitü Kurulu toplanmıştır.

Yüksek lisans ve doktora dersleri yeniden gözden geçirilip anabilim dallarınca çağın gereklilikleri ve güncel akademik çalışmalar gözden geçirilerek gerekli düzenlemeler yapılmıştır.

5 Temmuz 2022 tarih ve 31887 sayılı Resmi Gazetede yayımlanarak yürürlüğe giren 2547 sayılı Yükseköğretim Kanununa 7417 Sayılı Kanun'un 35 Maddesi ile Eklenen Geçici 83 üncü madde kapsamında Enstitümüz 2022 yılı itibariyle Tezli Yüksek Lisans, Doktora ve II. Öğretim Tezsiz Yüksek Lisans programlarımıza Af Kanunu kapsamında kayıt yaptıran öğrenci sayıları

7143 Sayılı Af Kanunu ile Kayıtlı Öğrenci Sayıları			
Birimler	Öğrenci Sayıları		
	Tezli	Doktora	Tezsiz
Fen Bilimleri Enstitüsü	393	28	3
TOPLAM		324	

D. EĞİTİM ve ÖĞRETİM

20 Nisan 2016 tarihinde yayımlanan Lisansüstü Eğitim ve Öğretim Yönetmeliği'nin yürürlüğe girmesiyle birlikte gerekli iş ve işlemler çerçeve yönetmeliğe göre yapılmaktadır.



20 Nisan 2016 tarih ve 29690 sayılı Resmi Gazetede yayımlanarak yürürlüğe giren Lisansüstü Eğitim ve Öğretim Yönetmeliğinde yer alarak lisansüstü programlarda kayıtlı öğrencilerin azami sürelerinin başlangıç tarihi olarak 2016-2017Eğitim-Öğretim Yılı Güz yarıyılı esas alınması nedeniyle; Enstitümüz tezli yüksek lisans, doktora, II. öğretim tezsiz yüksek lisans programlarından azami öğrenim sürelerinde ders/ders yüklerinden başarılı olma şartını sağlayamayan kaydı silinen öğrenci sayıları aşağıda tablolar halinde gösterilmiştir.

Kayı Silinen Öğrenci Sayıları

Birimler	2022 Yılı Kaydı Silinen Öğrenci Sayıları		
	Tezli	Doktora	Tezsiz
Fen Bilimleri Enstitüsü	193	66	-
TOPLAM:		259	

Erasmus, Mevlana ve Farabi kapsamında öğrencilere yönelik yapılan iş ve işlemler yürütülmektedir.

Süleyman Demirel Üniversitesi Fen Bilimleri Enstitüsü Dergisi, 1995 yılında kurulmuş bir bilimsel araştırma dergisidir. SDÜ Fen Bil Enst Der, 2001 yılından itibaren mühendislik ve mimarlık bilimleri, tarım ve orman bilimleri ve temel bilimler alanlarında düzenli olarak Nisan, Ağustos ve Aralık aylarında yılda üç sayı yayımlanan ulusal ve uluslararası hakemli-indeksli bir dergidir. Yayımlanmak üzere gönderilen bütün makaleler; hakemler ve editörler tarafından değerlendirilir. Dergide, Türkçe veya İngilizce dillerinde yazılmış orijinal araştırma makaleleri yayımlanmakta olup; teknik not, editöre mektup, tartışma, vaka takdimi ve derleme türünde bilimsel çalışmalar yayımlanmamaktadır. Dergimiz ulusal alanda önemli bir prestije sahip olan TR Dizin indeksinde taranmaktadır. Bunun yanında çeşitli uluslararası indekslerce de taranmakta olan dergimizin tanınırlığı her geçen gün artmakta olup makale başvuru sayılarında önemli bir artış yaşanmaktadır. 2021 yılı içerisinde 3rutin sayı sayı basılmıştır. Dergimizin TR Dizin ve DOAJ indekslerinde taranması devam etmektedir. Dergi editörler kuruluna alanında farklı üniversitelerden alanında saygın akademisyenler eklenerek derginin profili güçlendirilmiştir.

E.Araştırma ve Geliştirme

100/2000YÖK Doktora Bursları projesi, 2017 yılı itibariyle başlamış olup, bu kapsamda öğrencilerin Bahar döneminden itibaren eğitim almaları sağlanmıştır. Bu süreçte YÖK tematik alanlarda çağrı açmış, Üniversitemiz bu alanlar için yetiştirecekleri öğrenci sayılarını belirterek YÖK'e başvurmuş bu şekilde YÖK yetkin ve başarılı üniversiteleri desteklemiştir. Bu kapsamda 2021-2022 Eğitim Öğretim Yılı Güz Yarıyılı itibari ile öncelikli tematik alanlar kapsamında Enstitümüz Anabilim Dalları bünyesinde halen 32 öğrenci eğitim-öğretime devam etmektedir. 100/2000 YÖK Doktora bursu kapsamında desteklenmekte olan ve Enstitümüz Anabilim Dalları uhdesinde açılan tematik alan bilgileri aşağıda belirtilmiştir.



T.C.
SÜLEYMAN DEMİREL ÜNİVERSİTESİ
2022 Faaliyet Raporu



Sıra No	Anabilim Dalı	Tematik Alan	Öğrenci Sayısı
1	Bilgisayar Mühendisliği	Veri Madenciliği ve Veri Depolama	-
		Ulaştırma Akıllı Ulaşım Sistemleri	-
2	Biyomühendislik	Biyobenzetim	-
3	Gıda Mühendisliği	Gıda Üretimi İşleme ve Teknolojisi	1
		Gıda Biyoteknolojisi	-
		Sürdürülebilir Yapı Malzemeleri ve Teknolojileri	3
4	İnşaat Mühendisliği	Yapı Malzemeleri ve Yapı Yönetimi	3
		Sürdürülebilir ve Akıllı Ulaşım	4
5	Kimya	Mikro ve Nano Teknoloji	-
6	Makine Mühendisliği	Yeni 3B Eklemeli Üretim	1
		Peyzaj Mimarlığı	2
	Mimarlık Planlama ve Tasarım	Mimarlık Planlama Şehir ve Bölge	3
7		Mimarlık	8
8	Makine Mühendisliği	Biyomedikal Teknoloji ve Ekipmanlar (Tasarım-Üretim-Tedarik)	-
9	Jeoloji Mühendisliği	Sürdürülebilir Su Kaynakları	2
10	Çevre Mühendisliği	Çevre Mühendisliği	5



3.1 Mali Bilgiler

Süleyman Demirel Üniversitesi Fen Bilimleri Enstitüsü' ne ait 2022 yılı bütçe giderleri aşağıda verilen tablodaki gibidir.

Fen Bilimleri Enstitüsü Bütçe giderleri tablosu

Harcama Türü	2022 Yılı
01 Personel Gideri (Maaş, Ek Ders)	4.072.594,48
02 Sosyal Güvenlik Kurumlarına Devlet Primi Giderleri	411.605,12
Toplam	4.484.199,60



T.C.
SÜLEYMAN DEMİREL ÜNİVERSİTESİ
2022 Faaliyet Raporu



3.2. Bütçe Uygulama Sonuçları

2022 mali yılı içerisinde geçici görev yolluğu ve malzeme alımı gibi bir harcama yapılmamıştır.

3.3. Temel Mali Tablolara İlişkin Açıklamalar



T.C.
SÜLEYMAN DEMİREL ÜNİVERSİTESİ
2022 Faaliyet Raporu



3.4. Mali Denetim Sonuçları

2022 mali yılı içerisinde geçici görev yolluğu ve malzeme alımı gibi bir harcama yapılmamıştır.

3.5. Diğer Hususlar



3.6. Performans Bilgileri

Enstitümüz 2022 Eğitim-Öğretim yılı itibarıyla tezli yüksek lisans programlarından 142, Tezsiz yüksek lisans programından 2, doktora programlarından 64 öğrenci mezun vermiştir. Tezli Yüksek Lisans, Doktora Tezsiz Yüksek Lisans programlarımıza ait mezun öğrenci sayıları aşağıda tablolar halinde gösterilmiştir.

Mezun Öğrenci Sayıları

Birimler	2022 Yılı Mezun Öğrenci Sayıları		
	Tezli	Doktora	Tezsiz
Fen Bilimleri Enstitüsü	142	64	2
TOPLAM:		208	



3.7. Diğer Hususlar

İÇKONTROL GÜVENCE BEYANI

Harcama yetkilisi olarak yetkim dâhilinde;

Bu raporda yer alan bilgilerin güvenilir, tam ve doğru olduğunu beyan ederim.

Bu raporda açıklanan faaliyetler için idare bütçesinden harcama birimimize tahsis edilmiş kaynakların etkili, ekonomik ve verimli bir şekilde kullanıldığını, görev ve yetki alanım çerçevesinde iç kontrol sisteminin idari ve mali kararlar ile bunlara ilişkin işlemlerin yasallık ve düzenliliği hususunda yeterli güvenceyi sağladığını ve harcama birimizde süreç kontrolünün etkin olarak uygulandığını bildiririm.

Bu güvence, harcama yetkilisi olarak sahip olduğum bilgi ve değerlendirmeler, iç kontroller, iç denetçi raporları ile Sayıştay raporları gibi bilgim dâhilindeki hususlara dayanmaktadır.

Burada raporlanmayan, idarenin menfaatlerine zarar veren herhangi bir husus hakkında bilgim olmadığını beyan ederim. (ISPARTA-31.01.2023)

Doç. Dr. Şule Sultan UĞUR
Enstitü Müdürü



T.C.
SÜLEYMAN DEMİREL ÜNİVERSİTESİ
2022 Faaliyet Raporu



3.8. Faaliyet ve Proje Bilgileri

Enstitümüzde projeler için bütçe ayrılmamaktadır. Ancak Süleyman Demirel Üniversitesi Bilimsel Araştırma Projeleri Birimine başvuru halinde yüksek lisans ve doktora tezlerine ilişkin projelendirme gerçekleştirmektedir.



3.9. Performans Sonuçları Tablosu

FEN BİLİMLERİ ENSTİTÜSÜ MEZUN LİSTESİ

ANABİLİM DALI	TEZLİ YÜKSEK LİSANS	TEZSİZ YÜKSEK LİSANS	DOKTORA
BİLGİSAYAR MÜHENDİSLİĞİ	87		39
BİYOLOJİ	210		55
BİYOMÜHENDİSLİK	16	1	3
ÇEVRE MÜHENDİSLİĞİ	145		30
EĞİTİM TEKNOLOJİLERİ	17		-
ELEKTRİK-ELEKTRONİK MÜHENDİSLİĞİ	10		-
ELEKTRİK-ELEKTRONİK MÜHENDİSLİĞİ (ENG)	-		-
ELEKTRONİK BİLGİSAYAR EĞİTİMİ	92		-
ELEKTRONİK VE HABERLEŞME MÜHENDİSLİĞİ	91		19
ELEKTRONİK VE HABERLEŞME MÜHENDİSLİĞİ (ENG)	-		-
ENDÜSTRİ MÜHENDİSLİĞİ	35		4
FEN BİLGİSİ EĞİTİMİ	1		
FEN MATEMATİK ALANLARI EĞİTİMİ		291	
FİZİK	203		82
FİZİK (ENG)	-		
GIDA MÜHENDİSLİĞİ	196		49
GIDA MÜHENDİSLİĞİ (ENG)	-		-
İNŞAAT MÜHENDİSLİĞİ	287	1	84
İŞ SAĞLIĞI VE GÜVENLİĞİ (TEZSİZ)		176	
JEOFİZİK MÜHENDİSLİĞİ	109		9
JEOLOJİ MÜHENDİSLİĞİ	196		60
KİMYA	256		57
KİMYA MÜHENDİSLİĞİ	29		-
MADEN MÜHENDİSLİĞİ	105		24
MAKİNE EĞİTİMİ	101		
MAKİNE MÜHENDİSLİĞİ	216		94
MATEMATİK	161		48
MATEMATİK (ENG)	-		-
MİMARLIK	74		
MİMARLI, PLANLAMA VE TASARIM			4



T.C.
SÜLEYMAN DEMİREL ÜNİVERSİTESİ
2022 Faaliyet Raporu



PEYZAJ MİMARLIĞI	117	1	10
SU BİLİMLERİ	13		3
ŞEHİR VE BÖLGE PLANLAMA	65		
TAŞIT TEKNOLOJİLERİ	-		
TEKSİTL MÜHENDİSLİĞİ	103		29
YAPI EĞİTİMİ	106	2	
YENİLENEBİLİR ENERJİ	4		
BAHÇE BİTKİLERİ	153		34
BİTKİ KORUMA	172		18
BİYOMEDİKAL MÜHENDİSLİĞİ	11		
ENERJİ SİSTEMLERİ MÜHENDİSLİĞİ	78		7
İMALAT MÜHENDİSLİĞİ	28		4
MAKİNE VE İMALAT MÜHENDİSLİĞİ	-		-
MEKATRONİK MÜHENDİSLİĞİ	11		
ORMAN ENDÜSTRİ MÜHENDİSLİĞİ	58		3
ORMAN MÜHENDİSLİĞİ	357		48
SU ÜRÜNLERİ AVLAMA VE İŞLEME TEKNOLOJİLERİ	48		2
SU ÜRÜNLERİ MÜHENDİSLİĞİ	7		6
SU ÜRÜNLERİ TEMEL BİLİMLERİ	42		35
SU ÜRÜNLERİ YETİŞTİRİCİLİĞİ	80		10
TARIM EKONOMİSİ	53		2
TARIM MAKİNALARI VE TEKNOLOJİLERİ	44		2
TARIMSAL BİYOTEKNOLOJİLERİ	42		6
TARIMSAL YAPILAR VE SULAMA	45		
TARLA BİTKİLERİ	116		13
TOPRAK BİLİMİ VE BİTKİ BESLEME	77		7
ZOOTEKNİ	92		6
ZOOTEKNİ (ENG)	1		
Toplam	4660	472	906

3.10. Performans Bilgi Sisteminin Değerlendirilmesi



4. KURUMSAL KABİLİYET ve KAPASİTENİN DEĞERLENDİRİLMESİ

İdari Birimler

Muhasebe Birimi

Muhasebe biriminin temel görevleri enstitü akademik ve idari personelinin maaş ve ödeme bilgilerini hazırlamak, enstitümüzde derse giren öğretim üyelerinin ders ücret formlarını hazırlamak, enstitüye kayıtlı öğrencilerin tez savunma, yeterlik ve benzeri sınavlarına başka illerden görevlendirilen öğretim üyelerinin yolluk bildirimlerini hazırlamak, enstitü bütçesini enstitü yönetiminin talimatları doğrultusunda hazırlamak, enstitünün ihtiyacı olan tüketim malları ve malzeme alımları, hizmet alımları, demirbaş malzemelerinin tekliflerini hazırlayıp satın alma işlemlerini ve taşınır kayıt ve kontrollerini gerçekleştirmektedir.

Yazı İşleri Birimi

Yazı İşleri Biriminin temel görevi enstitümüze gelen ve giden evraklarının kayıtlarını tutup ilgili birimlere aktarmaktır.

Personel Birimi

Personel biriminin temel görevi enstitü bünyesindeki tüm personelin özlük haklarına dair her türlü işlemleri gerçekleştirmektedir. 2021 yılı içinde Enstitü bünyesinde görev yapan ve yurtiçi bilimsel etkinliklere katılan akademik personel sayısı 5'dir. Tüm akademik personel en az bir etkinliğe katılmış durumdadır. Yurtiçi bilimsel etkinliklerde sunulan bildiri sayısı ise 6'dır. Tüm Anabilim Dallarında görev yapan öğretim üyelerinin Enstitü bünyesinde verdikleri toplam ders saati sayısı ise 98.020'dir.

Personel Performans Göstergeleri

Yurtiçi bilimsel etkinliklere katılan akademik personel sayısı	0
Yurtiçi bilimsel etkinliklerde sunulan bildiri ve poster sayısı	0
Yurtdışı bilimsel etkinliklere katılan akademik personel sayısı	0
Yurtdışı bilimsel etkinliklerde sunulan bildiri ve poster sayısı	0
Öğretim üyeleri tarafından verilen ders saati	98.020



Öğrenci İşleri

Öğrenci İşleri biriminin temel görevi Enstitüye bağlı anabilim dallarında kayıtlı bulunan öğrencilerin işlemlerini yönetmelikler ve Enstitü yönetiminin talimatlarıyla gerçekleştirmektir.

Öğrenci Sayıları

Tezli Yüksek Lisans	Tezsiz Yüksek Lisans	Doktora	Genel Toplam
1002	29	354	1385

Enstitümüz bünyesinde 28 adet tezli yüksek lisans, ladedet II. Öğretim tezsiz yüksek lisans programı olmak üzere toplam 29 anabilim dalında lisansüstü eğitim-öğretim yapılmaktadır. 4 anabilim dalımızda İngilizce eğitim verilmektedir. Tezli Yüksek Lisans, Tezsiz Yüksek Lisans, ve Doktora Programlarımız ve öğrenci sayıları aşağıda tablolar halinde gösterilmiştir. Buna göre, toplamda 29 yüksek lisans programı ve 23 doktora programıyla eğitim hizmetlerine devam edilmektedir.

II. Öğretim Tezsiz Yüksek Lisans Programı ve Öğrenci Sayıları

Anabilim Dalı	Program Adı	Öğrenci Sayısı
İş Sağlığı ve Güvenliği	İş Sağlığı ve Güvenliği II. Öğretim Tezsiz Yüksek Lisans	3
İş Sağlığı ve Güvenliği	Disiplinlerarası İş Sağlığı ve Güvenliği Uzaktan Öğretim Tezsiz Yüksek Lisans	26

Tezli Yüksek Lisans Programları ve Öğrenci Sayıları

Anabilim Dalı	Program Adı	Öğrenci Sayısı
Bilgisayar Mühendisliği	Bilgisayar Mühendisliği	73
Biyoloji	Biyoloji	33
Çevre Mühendisliği	Çevre Mühendisliği	47
Eğitim Teknolojileri	Eğitim Teknolojileri	7
Elektronik ve Bilgisayar Eğitimi	Elektronik ve Bilgisayar Eğitimi	9
	Elektronik ve Haberleşme Mühendisliği	15
Elektronik ve Haberleşme Mühendisliği		
Elektrik Elektronik Mühendisliği	Elektrik Elektronik Mühendisliği	35
Elektrik Elektronik Mühendisliği	Elektrik Elektronik Mühendisliği (İngilizce)	-



T.C.
SÜLEYMAN DEMİREL ÜNİVERSİTESİ
2022 Faaliyet Raporu



Biyomühendislik	Biyomühendislik	9
Endüstri Mühendisliği	Endüstri Mühendisliği	47
Fizik	Fizik	34
Fizik	Fizik (İngilizce)	4
Gıda Mühendisliği	Gıda Mühendisliği	60
Gıda Mühendisliği	Gıda Mühendisliği (İngilizce)	-
İnşaat Mühendisliği	İnşaat Mühendisliği	124
Jeofizik Mühendisliği	Jeofizik Mühendisliği	25
Jeoloji Mühendisliği	Jeoloji Mühendisliği	45
Kimya	Kimya	19
Kimya Mühendisliği	Kimya Mühendisliği	19

Maden Mühendisliği	Maden Mühendisliği	28
Makine Eğitimi	Makine Eğitimi	10
Makine Mühendisliği	Makine Mühendisliği	116
Matematik	Matematik	58
Matematik	Matematik (İngilizce)	-
Peyzaj Mimarlığı	Peyzaj Mimarlığı	41
Şehir ve Bölge Planlama	Şehir ve Bölge Planlama	47
Tekstil Mühendisliği	Tekstil Mühendisliği	14
Yapı Eğitimi	Yapı Eğitimi	16
Yenilenebilir Enerji	Yenilenebilir Enerji	11
Mimarlık	Mimarlık	30
Su Yönetimi	Su Yönetimi	-
Su Bilimleri	Su Bilimleri	7
Taşıt Teknolojileri (Disiplinlerarası)	Taşıt Teknolojileri (Disiplinlerarası)	19

Doktora Programları ve Öğrenci Sayıları

Anabilim Dalı	Program Adı	Öğrenci Sayısı
Bilgisayar Mühendisliği	Bilgisayar Mühendisliği	51
Biyoloji	Biyoloji	13



T.C.
SÜLEYMAN DEMİREL ÜNİVERSİTESİ
2022 Faaliyet Raporu



Biyomühendislik	Biyomühendislik	12
Çevre Mühendisliği	Çevre Mühendisliği	19
		7
Elektronik ve Haberleşme Mühendisliği	Elektronik ve Haberleşme Mühendisliği	
Elektrik Elektronik Mühendisliği	Elektrik Elektronik Mühendisliği	8
	Elektrik Elektronik Mühendisliği	-
Elektrik Elektronik Mühendisliği (İngilizce)		
Endüstri Mühendisliği	Endüstri Mühendisliği	11
Fizik	Fizik	16
Fizik	Fizik (İngilizce)	9
Gıda Mühendisliği	Gıda Mühendisliği	22
Gıda Mühendisliği	Gıda Mühendisliği (İngilizce)	-
İnşaat Mühendisliği	İnşaat Mühendisliği	44
Jeofizik Mühendisliği	Jeofizik Mühendisliği	2
Jeoloji Mühendisliği	Jeoloji Mühendisliği	10
Kimya	Kimya	19
Maden Mühendisliği	Maden Mühendisliği	7
Mimarlık Planlama ve Tasarım	Mimarlık Planlama ve Tasarım	33

Makine Mühendisliği	Makine Mühendisliği	24
Matematik	Matematik	19
Matematik	Matematik (İngilizce)	1
Peyzaj Mimarlığı	Peyzaj Mimarlığı	13
Tekstil Mühendisliği	Tekstil Mühendisliği	7
Su Yönetimi	Su Yönetimi	4
Yenilenebilir Enerji	Yenilenebilir Enerji	2
Kimya Mühendisliği	Kimya Mühendisliği	1

Enstitümüz bünyesinde Yabancı Uyruklu 13 Anabilim dalımızda 30 yüksek lisans ve 11 Anabilim dalımızda da 28 doktora öğrencimiz eğitimlerine devam etmektedir. Tezli Yüksek Lisans ve Doktora Programlarımız ve öğrenci sayıları aşağıda tablolar halinde gösterilmiştir.



T.C.
SÜLEYMAN DEMİREL ÜNİVERSİTESİ
2022 Faaliyet Raporu



Enstitümüzde kayıtlı öğrencilerimizin içerisinde Yüksek Lisans öğrencileri içerisinde % 3,43'ü, doktora öğrencilerinin ise %7,32'si yabancı uyruklu öğrencilerden oluşmaktadır.

Yabancı Uyruklu Tezli Yüksek Lisans Programları Öğrenci Sayıları

Anabilim Dalı	Program Adı	Öğrenci Sayısı
1 Bilgisayar Mühendisliği	Bilgisayar Mühendisliği	5
2 Biyoloji	Biyoloji	1
3 Elektrik Elektronik Mühendisliği	Elektrik Elektronik Mühendisliği	2
4 Fizik	Fizik (İngilizce)	4
5 İnşaat Mühendisliği	İnşaat Mühendisliği	5
6 Kimya	Kimya	1
7 Kimya Mühendisliği	Kimya Mühendisliği	2
8 Maden Mühendisliği	Maden Mühendisliği	4
9 Peyzaj Mimarlığı	Peyzaj Mimarlığı	1
10 Şehir ve Bölge Planlama	Şehir ve Bölge Planlama	1
11 Tekstil Mühendisliği	Tekstil Mühendisliği	1
12 Yenilenebilir Enerji	Yenilenebilir Enerji	2
13 Mimarlık	Mimarlık	1
	TOPLAM	30

Yabancı Uyruklu Doktora Programları ve Öğrenci Sayıları

Anabilim Dalı	Program Adı	Öğrenci Sayısı
1 Bilgisayar Mühendisliği	Bilgisayar Mühendisliği	3
2 Biyoloji	Biyoloji	1
3 Fizik	Fizik (İngilizce)	10
4 İnşaat Mühendisliği	İnşaat Mühendisliği	2
5 Jeoloji Mühendisliği	Jeoloji Mühendisliği	1
6 Kimya	Kimya	3
7 Maden Mühendisliği	Maden Mühendisliği	2
8 Matematik	Matematik (İngilizce)	1
9 Su Bilimleri	Su Yönetimi	3
10 Jeofizik Mühendisliği	Jeofizik Mühendisliği	1
11 Peyzaj Mimarlığı	Peyzaj Mimarlığı	1
	TOPLAM	28



Enstitümüz 2022 Eğitim-Öğretim yılı itibariyle tezli yüksek lisans programlarından 142, Tezsiz yüksek lisans programından 2, doktora programlarından 64 öğrenci mezun vermiştir. Tezli Yüksek Lisans, Doktora Tezsiz Yüksek Lisans programlarımıza ait mezun öğrenci sayıları aşağıda tablolar halinde gösterilmiştir.

Mezun Öğrenci Sayıları

Birimler	2022 Yılı Mezun Öğrenci Sayıları		
	Tezli	Doktora	Tezsiz
Fen Bilimleri Enstitüsü	142	64	2
TOPLAM:		208	

2021 yılında Eğitim-Öğretim konularını görüşmek üzere 49 kez Enstitü Yönetim Kurulu 4 kez Enstitü Kurulu toplanmıştır.

Yüksek lisans ve doktora dersleri yeniden gözden geçirilip anabilim dallarınca çağın gereklilikleri ve güncel akademik çalışmalar gözden geçirilerek gerekli düzenlemeler yapılmıştır.

5 Temmuz 2022 tarih ve 31887 sayılı Resmi Gazetede yayımlanarak yürürlüğe giren 2547 sayılı Yükseköğretim Kanununa 7417 Sayılı Kanun'un 35 Maddesi ile Eklenen Geçici 83 üncü madde kapsamında Enstitümüz 2022 yılı itibariyle Tezli Yüksek Lisans, Doktora ve II. Öğretim Tezsiz Yüksek Lisans programlarımıza Af Kanunu kapsamında kayıt yaptıran öğrenci sayıları

7143 Sayılı Af Kanunu ile Kayıtlı Öğrenci Sayıları			
Birimler	Öğrenci Sayıları		
	Tezli	Doktora	Tezsiz
Fen Bilimleri Enstitüsü	393	28	3
TOPLAM		324	



4.1 Üstünlükler

- Enstitü yönetim anlayışının küresel ve çağdaş anlayışlar doğrultusunda kurumsallaşmaya izin verecek şekilde gelişmesi,
- ERASMUS Programı çerçevesinde ikili anlaşma yapılan yurtdışı üniversitelerle öğrenci değişimi olanakları.
- Yabancı uyruklu öğrenci sayısının artması,
- Öğrenci sorunlarına karşı duyarlı yönetim,
- Enstitümüze ait 1 adet hakemli bilimsel dergi bulunması,
- Öğretim elemanlarının ders yükü ve lisansüstü öğrenci danışmanlığının azami sayısının belirli olmasının sonucu olarak lisansüstü eğitimde yüksek etkinlik ve verimlilik.
- Üniversite içi ve dışı diğer birimlerle ilişkiler.
- Kanunlara ve yönetmeliklere titizlikle uyulması.
- Disiplinlerarası lisansüstü program sayısının her geçen yıl ülkemizin ihtiyaçları doğrultusunda artması
- İş akışı şemalarının şeffaf bir şekilde ortaya konulması ve uygulanması,
- Enstitü Web sitesinin sürekli güncelleniyor olması,
- Enstitü öğrenci bilgi sisteminin olması,



4.2 Zayıflıklar

- Enstitü öğrenci bilgi sisteminin yeni olması nedeni ile gerekli adaptasyonun tamamlanmamış olması
- Araştırma görevlisi kadro imkanlarının bulunmaması.
- Lisansüstü düzeydeki kurum içi tonlamaların uygulamalı bilimler için yetersiz olması
- Öğretim elemanları, öğrenci ve mezunlardan eğitimle ilgili geri bildirim alınmasında eksikliklerin bulunması.
- Bazı Anabilim dallarında öğretim üyesi başına düşen öğrenci sayısının azlığı.
- Açılan derslere kayıt olan öğrencilerin azlığı.
- Öğrencilerin yeterli düzeyde yabancı dil bilmiyor olmaları.
- Üniversite içerisinde Enstitüye bağlı birimler arasında bilimsel çalışmalarda işbirliği eksikliği,
- Derslik sayısının yetersizliği, müstakil enstitü binasının olmayışı.



4.3 Değerlendirme

Fen Bilimleri Enstitüsü bugün, 29 Anabilim dalında Lisansüstü programla öğretime devam etmektedir. Stratejik Yönetim anlayışının benimsenmesi, eğitim ve öğretimin daha verimli hale getirilmesine olanak sağlamıştır. Hazırlanan bu raporda, enstitümüzün yetki, görev ve sorumlulukları ile birlikte teknolojik kaynaklarımızı kullanarak sunduğumuz hizmetler özetlenmiştir.

4.4 Diğer Hususlar



T.C.
SÜLEYMAN DEMİREL ÜNİVERSİTESİ
2022 Faaliyet Raporu



5. ÖNERİ VE TEDBİRLER

SDÜ Fen Bilimleri Enstitüsü, üniversite ve ülke ihtiyaçları doğrultusunda üstün niteliklere sahip araştırmacı ve üretken bilim adamı yetiştirme hedefinde olan bir kurum olduğundan, üniversite kurumu içerisindeki yeri oldukça özeldir. Bu doğrultuda, Fen Bilimleri Enstitüsü ve bünyesindeki Anabilim Dallarında verilen eğitim-öğretim kalitesinin artırılmasına yönelik yapılacak yatırımlar Enstitünün niteliğini, dolayısıyla Üniversitenin saygınlığını artıracaktır.